

STACKS **BETON**

درباره ما

STACKS BETON

توسعه صنعت ساختمان و افزایش روز افزون استفاده از سنگ‌های طبیعی و به دنبال آن نابودی منابع طبیعی سبب گردید جامعه مهندسی به سمت تولید محصولات جایگزین همچون بتن اکسپوز سوق یابد و شرکت آتیه‌سازان برازین مفتخر است با بهره‌گیری از سال‌ها تجربه هلدینگ برازین در صنایع مختلف، اقدام به تولید قطعات نما، کف و دکوراتیو بتن اکسپوز با برند Stacks Beton نماید. هدف شرکت ما آن است که با تولید نمودن محصولات شایسته و متنوع، متناسب با هر نوع طراحی معماران، آنان را از محدودیت‌های موجود در تهیه محصول مورد نظر خود رها ساخته و محصولی با کیفیت، زیبا و با دوام ارائه دهد.

STACKS BETON

About us

The development of the construction industry led to the increasing use of natural stones and the consequent destruction of natural resources of the engineering community towards the production of alternative products such as exposed concrete. Atieh Sazan Barazin Company is proud to use the years of experience of Barazin Holding in various industries to produce facade, floor, and decorative parts of exposed concrete with the Stacks Beton brand. The goal of our company is to produce worthy and diverse products, suitable for any type of design of architects, to release them from the existing limitations in providing the desired product, and to offer quality, beautiful and durable products.

معلومات عنا

STACKS BETON

أدى التطور في صناعة البناء والاستخدام المتزايد للأحجار الطبيعية والذي نتج عنه تدهير الموارد الطبيعية إلى تحول المجتمع الهندسي إلى توليد منتجات بديلة مثل الخرسانة المكشوفة، وبالاستعانة بالسنوات العديدة من الخبرة لشركة برازین القابضة في مختلف القطاعات الصناعية، تفخر شركة آتیه‌سازان برازین بإنتاج مختلف الواجهات والأرضيات والأجزاء الزخرفية (الديكور) من الخرسانة المكشوفة بالعلامة التجارية Stacks Beton من خلال توليد منتجات جديدة ومتنوعة ومصممة خصيصاً لتناسب أي تصميم هندسي فإن شركتنا تهدف إلى رفع القيود الحالية المفروضة على المهندسين المعماريين في توفير المنتج المطلوب وتقديم منتجات عالية الجودة وجميلة ومثينة.

STACKS BETON

صنعت ساختمان صنعتی پویاست که به سرعت در حال رشد و تعالی است. بخصوص اینکه با رشد فناوری، معماران و هنرمندان این صنعت به راحتی می توانند ایده های ذهنی خود را کانسپت هایی قابل اجرا بدانند که متریال مورد نیازشان برای خلق آن ایده می تواند توسط تولیدکنندگان خلاق، به روز و توانمند، تولید گردد. امروزه متریال های مدرن و با کیفیت و چشمنواز در ساخت بناهای ماندگار، در دسترس معماران و سازندگان قرار گرفته است که می خواهند با خلق اثری متمایز از منظر کاربردی و زیبایی شناسی، از ماندگاری، استحکام و طول عمر بنا نیز اطمینان خاطر حاصل نمایند. بدون شک پنل های پیش ساخته بتن اکسپوز با قابلیت بالای تبدیل شدن به هر فرمی که در ذهن معمار است و همچنین دوام و استحکام و مقاومت بالا در برابر نوسانات دمایی، جوی و نور، می تواند در طول سالیان متمادی بنایی فاخر را از گزند مصون دارد و منظری چشمنواز را خلق و حفظ نماید.

ما در استاکس بتن در کنار شما هستیم تا طرح هایتان را به متریالی قابل اجرا و با ضریب اطمینان بالا تبدیل نماییم.

کاربردها STACKS BETON

استفاده به عنوان پوشش کف، دیوارهای خارجي، داخله و سطوح دکوراتیو
استفاده به صورت ترکیبی در نما و کف با سایر مواد ساختمانی با معماری مدرن
استفاده به منظور مجوطه سازی و فضا سازی ویلاها و ساختمانها
استفاده در دیواره پل ها، زیرگذرها، تونلها، سد ها و ...

STACKS BETON Applications

- Used as floor covering, exterior walls, interior, and decorative surfaces
- Used in combination with other building materials with modern architecture on the facade and floor of the building.
- Use for landscaping of villas and buildings
- Use in walls of bridges, underpasses, tunnels, dams, and...

الاستخدامات STACKS BETON

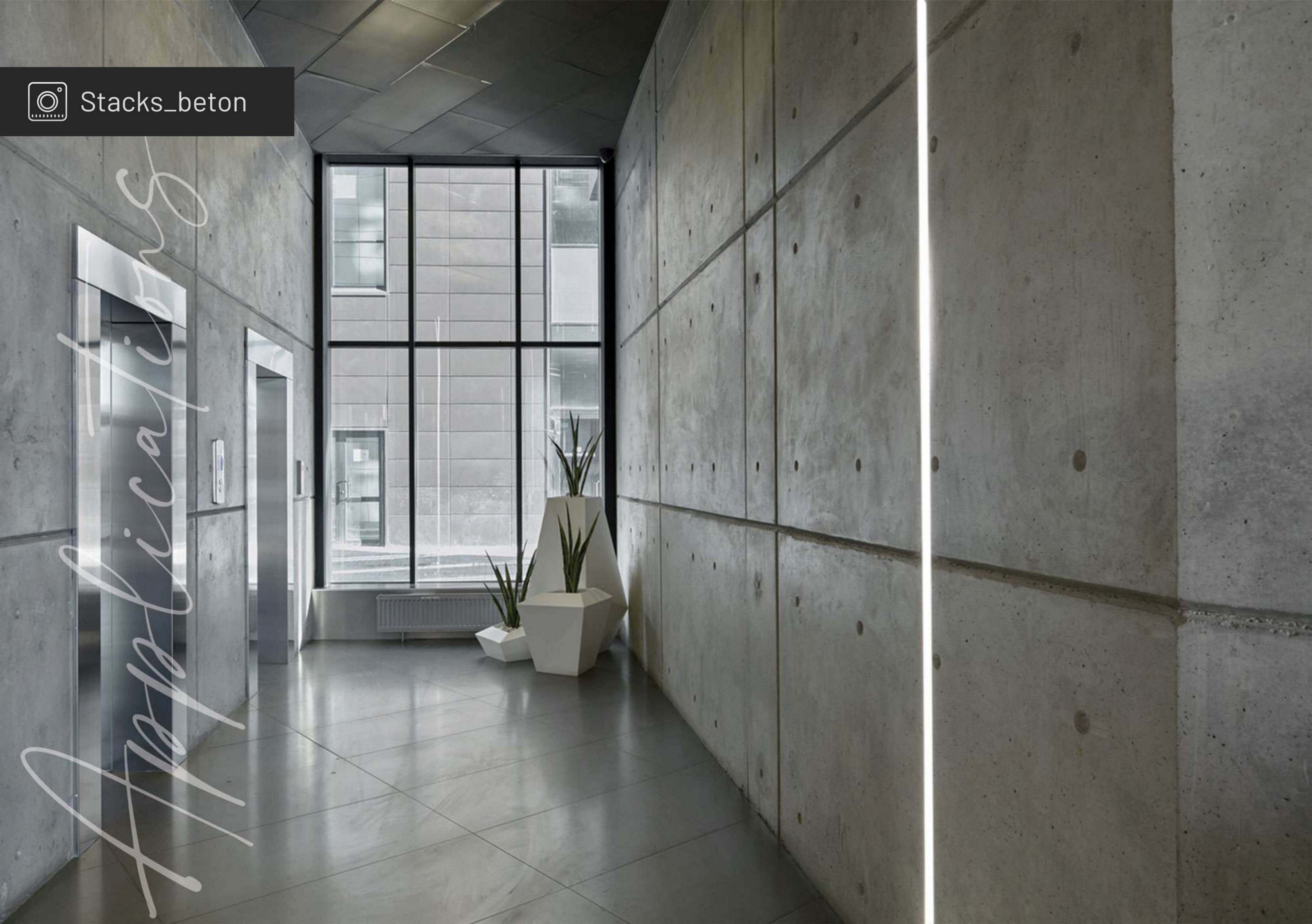
تستخدم كغطاء للواجهات ، الجدران الخارجية والداخلية والأسطح الزخرفية
تستخدم جنباً إلى جنب مع مواد البناء الأخرى في الواجهات والأرضيات ذات الهندسة المعمارية الحديثة
تستخدم في تنسيق الحدائق وإنشاء مساحات طبيعية للفلل والمباني
تستخدم في جدران الجسور والممرات السفلية والأنفاق والسدود و ... الخ.





Stacks_beton

Applications



مزایا STACKS BETON

دوام بالا در برابر تغییرات شرایط جوی و محیطی و تابش مستقیم نور خورشید و محیطهایی با رطوبت بسیار بالا
سرعت بالا در اجرا و قابلیت اجرا در تمامی فصول سال و به روشهای مختلف همچون خشک، چسبی و ملاتی
قابلیت تولید در ابعاد و طرحها متنوع و دلخواه و پیادهسازی سلیق در طرح و نقشهای گوناگون
امکان اجرا ترکیبی با دیگر مصالح همانند چوب، آجر، سنگ، شیشه و غیره و خلق جلوههای بصری زیبا در نما
قیمت مناسب و قابل رقابت با سایر مواد مورد استفاده برای نما و کف
قابل شستشو و رنگپذیری مناسب سطح بتن

STACKS BETON Advantages

High durability against changes in weather and environmental conditions and direct sunlight and environments with very high humidity
High speed in installation and applicability in all seasons and different methods such as dry, adhesive, and mortar
Ability to produce in various and desired dimensions and designs and implement tastes in various designs
Ability to perform a combination with other materials such as wood, brick, stone, glass, and create beautiful visual effects in the facade
Reasonable and competitive price with other materials used for facades and floors
Washable and suitable for painting concrete surfaces

الفوائد STACKS BETON

متانة عالية ضد التغيرات في الطقس والظروف البيئية وأشعة الشمس المباشرة والبيئات ذات الرطوبة العالية
سرعة عالية في الإجراء والتنفيذ في جميع فصول السنة وبطرق مختلفة مثل الجاف واللاصق والملاط.
القدرة على الإنتاج بأبعاد وتصاميم متنوعة ومرغوبة وتنفيذ الأذواق بمختلف التصاميم والأدوار
إمكانية التنفيذ جنباً إلى جنب مع مواد البناء الأخرى ، مثل الخشب ، والطوب ، والحجر ، والزجاج ، إلخ. وخلق تأثيرات بصرية جميلة للواجهات
سعر مناسب وتنافسي مع المواد الأخرى المستخدمة في الواجهات والأرضيات
قابل للغسل وقابلية طلاء السطح المناسبة





Stacks_beton

Advantages



پروسه تولید



انتخاب مواد اولیه با بهترین کیفیت و رعایت استانداردهای خاص در اولویت شرکت Stacks Beton می باشد. تولید قطعات توسط این شرکت به صورت کاملاً اتوماتیک می باشد. مواد اولیه پس از آماده سازی، به میکسر انتقال داده می شود که در این مرحله با استفاده از بهترین طرح اختلاط، همراه با دیگر مواد افزودنی ترکیب، سپس در قالب ریخته می شود. بتن ریخته شده در قالب توسط ویبره متراکم شده و هوای داخل آن خارج می گردد. تا سطحی صاف به دست آید، سپس وارد مرحله کیورینگ می گردد؛ در این مرحله با دما و رطوبت کاملاً ثابت و پایدار، بتن عمل آوری شده و در زمان مناسب قطعات بتنی تخلیه و به انبار انتقال داده می شود.

Stacks Beton Production Process

The selection of raw materials with the best quality and observance of special standards is a priority of Stacks Beton, company. The production of parts by this company is completely automatic. After preparation, the raw materials are transferred to the mixer, which is then mixed with other additives using the best mixing design, and then poured into a mold. The concrete poured into the formwork is compressed by vibration and the air inside it is expelled. The concrete poured into the formwork is compressed by vibration and the air inside it is expelled. Until a smooth surface is obtained, it then enters the curing stage. In this stage, the concrete is processed with a completely constant temperature and humidity, and the concrete parts are emptied and transferred to the warehouse at the appropriate time.

عملية الإنتاج



يعد اختيار المواد الخام ذات الجودة الأفضل والامتثال للمعايير الخاصة من أولويات شركة Stacks Beton. يتم إنتاج الأجزاء بواسطة هذه الشركة تلقائياً بالكامل. بعد التحضير، تُنقل المواد الخام إلى الخلاط، ثم تُمزج مع الإضافات الأخرى باستخدام أفضل تصميم للخلط، ثم تُسكب في القوالب. يتم ضغط الخرسانة المصبوبة في القوالب بالاهتزاز ويتم طرد الهواء الموجود بداخلها. حتى يتم الحصول على سطح أملس، فإنه يدخل بعد ذلك في مرحلة المعالجة. في هذه المرحلة، تتم معالجة الخرسانة بدرجة حرارة ورطوبة ثابتة تماماً، ويتم تفريغ الأجزاء الخرسانية ونقلها إلى المستودع في الوقت المناسب.



Production Process



روش‌های نصب تایل بتن اکسپوز به صورت کلی به سه دسته؛ نصب خشک، چسبی و ملاتی تقسیم می‌گردد که روش‌های متداول آن به صورت خلاصه در ادامه آورده شده است:

1. نصب تایل بتن اکسپوز به روش ملاتی

در این روش، نصب تایل‌ها با ملات ماسه و سیمان و چسب بتن انجام می‌شود. ابتدا با استفاده از هفتول‌هایی که به منظور عبور سیم اسکوپ در پشت تایل تعبیه شده، اسکوپ را در تایل ایجاد کرده و پس از چیدن تعدادی در کنار هم، پشت آن را دوغاب ریخته می‌شود. حداقل ضخامت دوغاب بایستی 3 سانتی‌متر باشد.

2. نصب تایل بتن اکسپوز با استفاده از چسب‌های پودری

در این روش، نصب تایل‌ها با چسب‌های پودری (دو جزئی) اجرا می‌شود. در این روش ابتدا دیوار را با یک لایه پرایمر پوشش داده می‌شود (انجام این مرحله به جنس و شرایط دیوار مورد نظر بستگی دارد)، سپس پشت تایل‌ها را به منظور درگیری و تماس بیشتر بین تایل و چسب، شیار ایجاد کرده و سپس چسب کاشی پودری آماده‌شده را پشت تایل مالیده و به دیوار بچسبانید.

3. نصب تایل بتن اکسپوز با استفاده از شاسه‌کشی و پراق آلات نصب (جوش و یا پیچ و مهره)

در این روش از دو ردیف پروفیل فلزی عمودی و افقی استفاده می‌شود که پروفیل‌های عمودی بستگی به شاپ انجام‌شده، نصب می‌شوند و پروفیل‌های افقی براساس جاگذاری پراق و یا پلیت پشت تایل، روی پروفیل‌های عمودی نصب و جوش می‌شوند. در این روش پشت تایل در هنگام تولید چند پلیت به منظور جایگذاری مهره به منظور اجرا به وسیله پیچ و مهره و یا جوش به پروفیل‌های افقی بر روی آن کار گذاشته می‌شود.





4. نصب تایل بتن اکسپوز با استفاده از زیرسازی فلزی و چسب دو جزئی پایه اپوکسی

در این روش قوطی‌ها به صورت عمودی شاسه‌کشی می‌شود. برای نصب تایل در این روش پشت تایل را شکاف‌هایی مورب به عمق حدود یک سانتی‌متر به شکل علامت # ایجاد کرده و سپس چسب دو جزئی پایه اپوکسی را به خوبی مخلوط کرده و روی قسمت شکاف خورده در 5 یا 6 قسمت از تایل با کاردک مالیده می‌شود، سپس قسمتی از شاسه آهنی را که چسب قرار است روی آن قرار گیرد را ساب زده و تایل را روی شاسه بچسبانید.

5. نصب تایل بتن اکسپوز با استفاده از زیرسازی فلزی و پیچ کردن تایل

در این روش بایستی از تایل‌های طرح Bolt استفاده شود که جای پیچ در آن‌ها کار گذاشته شده است، ابتدا قوطی‌های عمودی در راستای حفره‌های بولت روی دیوار اصلی بوسیله رول بولت یا بیس پلیت و جوش متصل می‌شوند، سپس تایل‌ها به وسیله چهار عدد پیچ سرهته و واشر به قوطی‌ها پیچ می‌شوند.

6. نصب تایل بتن اکسپوز با استفاده از پیچ و رولپلاک

در این روش بایستی از تایل‌های طرح Bolt استفاده گردد و دیوار زیرکار باید بسیار صاف و شاقول باشد به طوری که نیاز به رگلاژ کردن تایل نباشد و با قراردادن تایل به دیوار، سطح اجرا شده دارای صافی و شاقول قابل قبول باشد (یعنی دیگر نیازی به هم‌سطح سازی و تراز کردن دیوار با چسب و... نباشد). و سپس با پیچ و رولپلاک تایل را از محل حفره‌های بولت به دیوار زیرسازی پیچ کرد.

7. نصب تایل بتن اکسپوز با استفاده از زیرسازی فلزی و پین و گوه

در این روش از دو ردیف پروفیل فلزی (و یا هر المان فلزی قابل پیچ شدن) عمودی و افقی استفاده می‌شود که پروفیل‌های عمودی بستگی به شاپ انجام شده، نصب می‌شوند و پروفیل‌های افقی براساس جاگذاری روی پروفیل‌های عمودی نصب و جوش می‌شوند. تایل‌ها در این روش نیاز به هیچ المانی برای نصب ندارند و تایل‌ها با استفاده از چند پین و گوه به المان‌های افقی پیچ می‌شوند.



Installation methods

Exposed concrete tile installation methods are generally divided into dry, adhesive, and mortar installation methods, the common methods of which are summarized below

1. Installation of exposed concrete tiles by mortar method

In this method, the tiles are installed with sand and cement mortar and concrete adhesive. First, using the wires that are installed in the back of the tile to pass the wire of the scope, the scope is created in the tile and after putting some of them together, the slurry is poured behind it. The minimum thickness of the slurry should be 3 cm.

2. Installing exposed concrete tiles using powder adhesives

In this method, the tiles are installed with powder adhesives (two parts). In this method, the wall is first covered with a layer of primer (this step depends on the type of wall). Then make a groove in the back of the tiles for more contact between the tile and the powder adhesive, and then rub the prepared powder tile glue behind the tile and stick it to the wall.

3. Installation of exposed concrete tiles using chassis and installation fittings (welding or bolts)

In this method, two rows of vertical and horizontal metal profiles are used, in which the vertical profiles are installed depending on the shop drawing, and the horizontal profiles are installed and welded on the vertical profiles based on the placement of fasteners or plates behind the tile. In this method, during the production of several plates, the back of the tile is placed on it to place the nut to be executed using bolts or welding to horizontal profiles.





4. Installation of the exposed concrete tile using metal substructure and two-component epoxy-based adhesive

In this method, the profiles are installed vertically. To install the tile in this method, make diagonal slits in the back of the tile to a depth of about one centimeter in the shape of a # mark, and then mix the two-component adhesive well and apply it on the slit in 5 or 6 parts of the tile with a spatula. Then sand the part of the iron chassis on which the glue is to be placed and stick the tile on the profile.

5. Installing exposed concrete tile using metal substructure and screwing the tile

In this method, Bolt design tiles with page space should be used. First, the vertical profiles in the direction of the bolt holes on the main wall are connected by a rolling bolt or base plate and welded. The tiles are then screwed to the cans with four screws and washers.

6. Install exposed concrete tile using screws and dowels

In this method, bolt design tiles should be used and the substructure wall should be very smooth and vertical so that there is no need to adjust the tile by placing the tile on the wall, the executed surface should have an acceptable smoothness and verticality (that is, there is no need to level the wall with mortar, etc.). Then, with screws and dowels, Then screw the tile from the bolt holes to the substructure wall with screws and dowels.

7. Installing exposed concrete tiles using metal substructure and pins and wedges

In this method, two rows of metal profiles (or any screwable metal element) are used vertically and horizontally, the vertical profiles depending on the shop drawing are installed, and the horizontal profiles are installed and welded based on the placement on the vertical profiles. Tiles do not require any elements to be installed in this method, and the tiles are screwed to the horizontal elements using



تنقسم طرق تركيب البلاط الخرساني المكشوف بشكل عام إلى ثلاث فئات من التركيب الجاف واللاصق والملاط ، يتم تلخيص الطرق التقليدية منها.

1. تركيب البلاط الخرساني المكشوف بطريقة الملاط

في هذه الطريقة ، يتم تثبيت البلاط باستخدام ملاط الرمل و الأسمنت والمواد اللاصقة للخرسانة. أولاً ، لتمرير الأسلاك يتم عمل احاديث في الجزء الخلفي من البلاط ، وبعد تجميع الاسلاك معاً ، يتم صب الملاط خلفها. ينبغي أن يكون الحد الأدنى لسماك الملاط 3 سم.

2. تركيب البلاط الخرساني المكشوف باستخدام المسحوق اللاصق

في هذه الطريقة ، يتم تثبيت البلاط باستخدام المسحوق اللاصق (المكون من جزأين). في هذه الطريقة ، نغطي الجدار أولاً بطبقة من مادة اولية (تعتمد هذه الخطوة على مادة الجدار المطلوبة) ، ثم قم بعمل الجزء الخلفي من البلاط لمزيد من الارتباط والاتصال بين البلاط ولصق الأخدود ثم نضع غراء البلاط المسحوق خلف البلاط ونلصقه على الجدار.

3. تركيب البلاط الخرساني المكشوف باستخدام الصفيحة وتجهيزات التثبيت (اللحام أو البراغي)

في هذه الطريقة ، يتم استخدام صفيين من المقاطع المعدنية الرأسية والأفقية ، حيث يتم تثبيت المقاطع الرأسية حسب المخطط، ويتم تثبيت المقاطع الأفقية ولحامها على المقاطع الرأسية بناءً على موضع الصفيحة خلف البلاط . في هذه الطريقة ، يتم وضع عدة ألواح خلف البلاط أثناء الإنتاج ، وذلك من أجل وضع الصمولة للتركيب بواسطة البراغي والصواميل أو اللحام على مقاطع أفقية.





4 تركيب البلاط الخرساني المكشوف باستخدام القاعدة المعدنية ومادة لاصقة مكونة من عنصرين من الإيبوكسي

في هذه الطريقة ، يتم هيكلة العلب بصورة متعامدة. لتثبيت البلاط بهذه الطريقة ، قم بعمل شقوق قطرية في الجزء الخلفي من البلاط على عمق حوالي سنتيمتر واحد على شكل علامة # ، ثم قم بخلط غراء مادة لاصقة مكونة من عنصرين من الإيبوكسي المكون من جزأين جيداً ، وباستخدام الملعقة قم بمسحه على 5 أو 6 أجزاء من الشقوق المعمولة على البلاط ، ثم نقوم بصقل جزء الهيكل الحديدي الذي سيتم وضع الغراء عليه ونلصق البلاط على الهيكل.

5. تركيب البلاط الخرساني المكشوف باستخدام القاعدة المعدنية وشد البلاط

في هذه الطريقة ، يجب استخدام بلاط ذات تصميم Bolt حيث يحتوى على مكان لتثبيت البراغى. أولاً ، يتم توصيل العلب الرأسية في اتجاه فتحات البراغى على الجدار بواسطة لفافة الترباس أو لوحة القاعدة واللحام ، ثم يتم شد البلاط بالعلبة بواسطة اربع براغى برينه مع واشر.

6. تركيب البلاط الخرساني المكشوف باستخدام المسامير اللولبية و راولبلج (Rawlplug)

في هذه الطريقة ، يجب استخدام بلاط ذات تصميم Bolt ويجب أن يكون سطح الجدار أملساً ورأسياً للغاية بحيث لا تكون هناك حاجة لضبط وتعديل البلاط ، ينبغي ان تكون نعومة السطح وتمايله مقبولاً (أي لا تكون هناك حاجة لتسوية وموازنة الجدار باستخدام اللاصق ، وما إلى ذلك). يوضع البلاط على الحائط ويتم شده عبر الفتحات المساميرية إلى الجدار باستخدام المسامير اللولبية والمراسي البلاستيكية .

7. تركيب مقاطع الخرسانة باستخدام الأساس المعدني و دبابيس وأوتاد

يتم في هذه الطريقة استخدام صفيين من المقاطع المعدنية الرأسية والأفقية (أو أي رقائق معدنية مثقبة) ، حيث يتم تثبيت التشكيلات الرأسية حسب المخطط، ويتم تثبيت التشكيلات الأفقية ولحامها بناءً على وضعها على التشكيلات الرأسية . لتثبيت البلاط باستخدام هذه الطريقة ليس هناك حاجة لأي عنصر ، حيث يتم ربط البلاط بالاجزاء الأفقية باستخدام عدة دبابيس وأوتاد.



بولت | BOLT

Dimensions (mm)

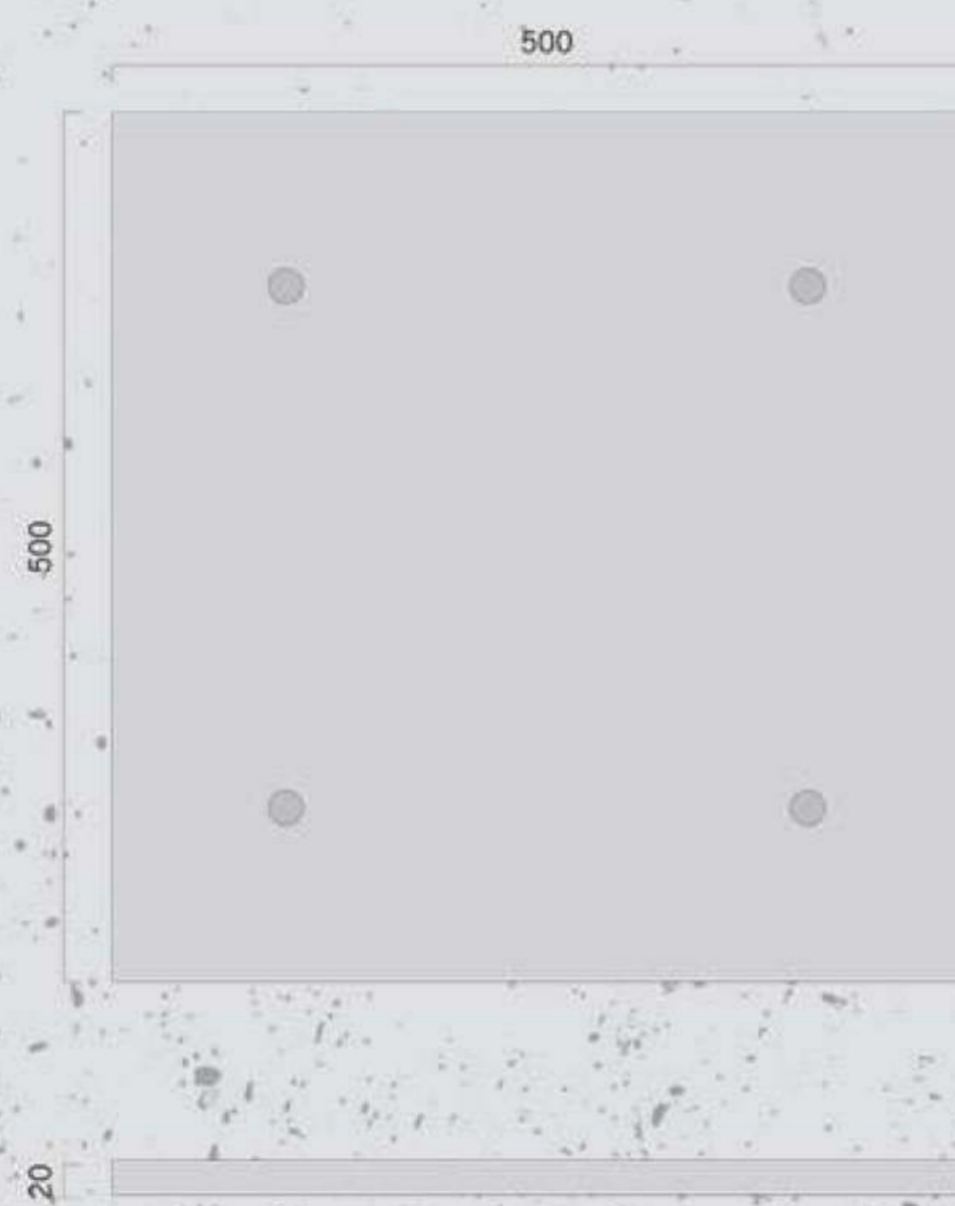
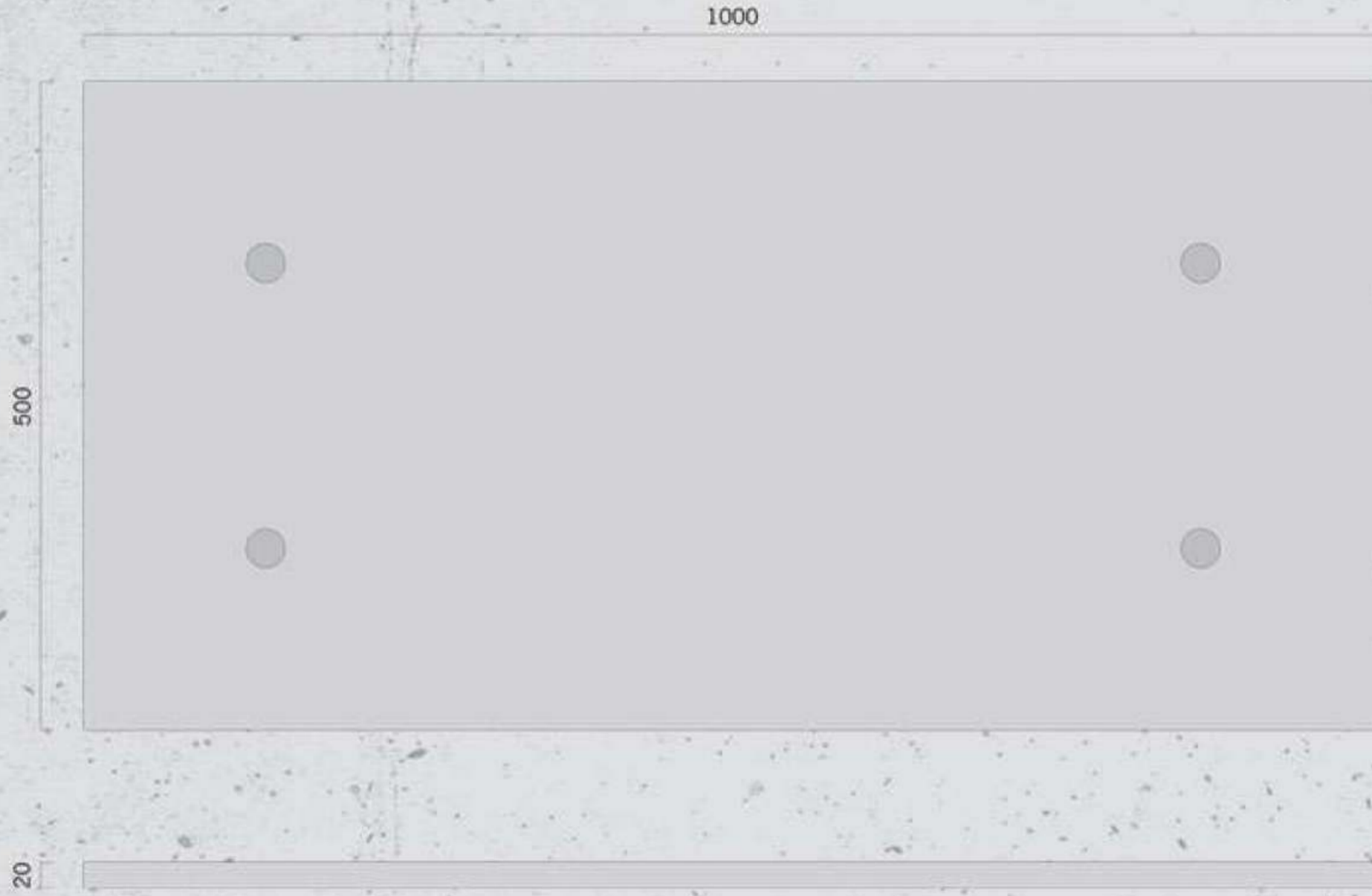
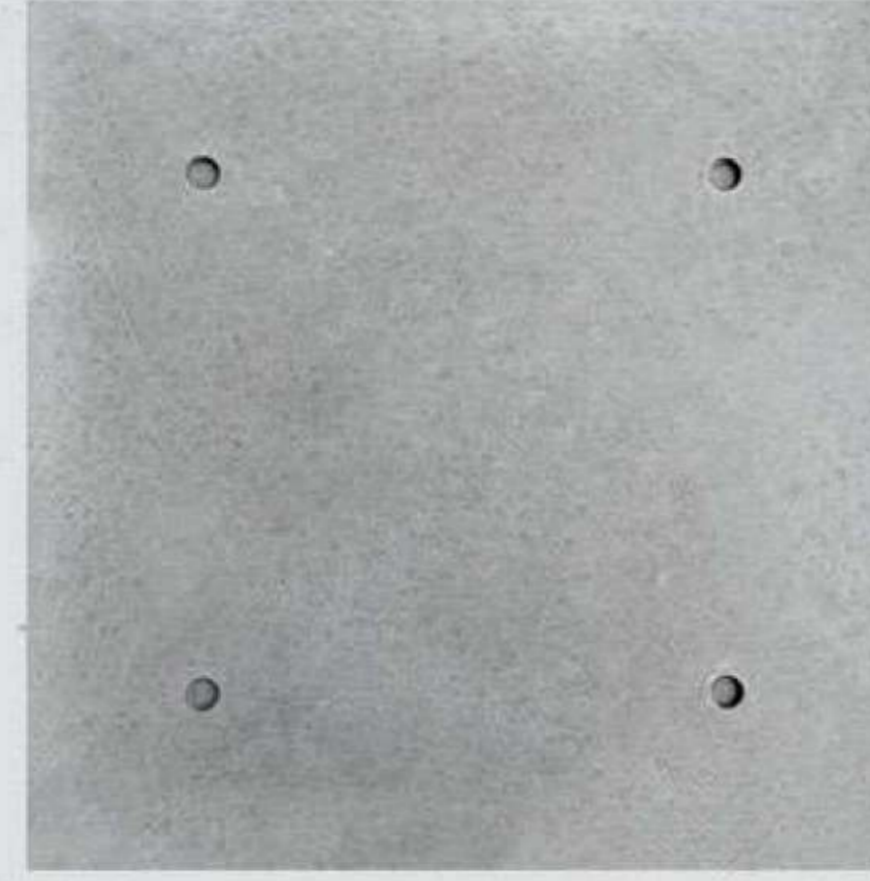
1200X600X20

1000X500X20

800X800X20

600X600X20

500X500X20





رگولار | REGULAR

Dimensions (mm)

1200X600X20

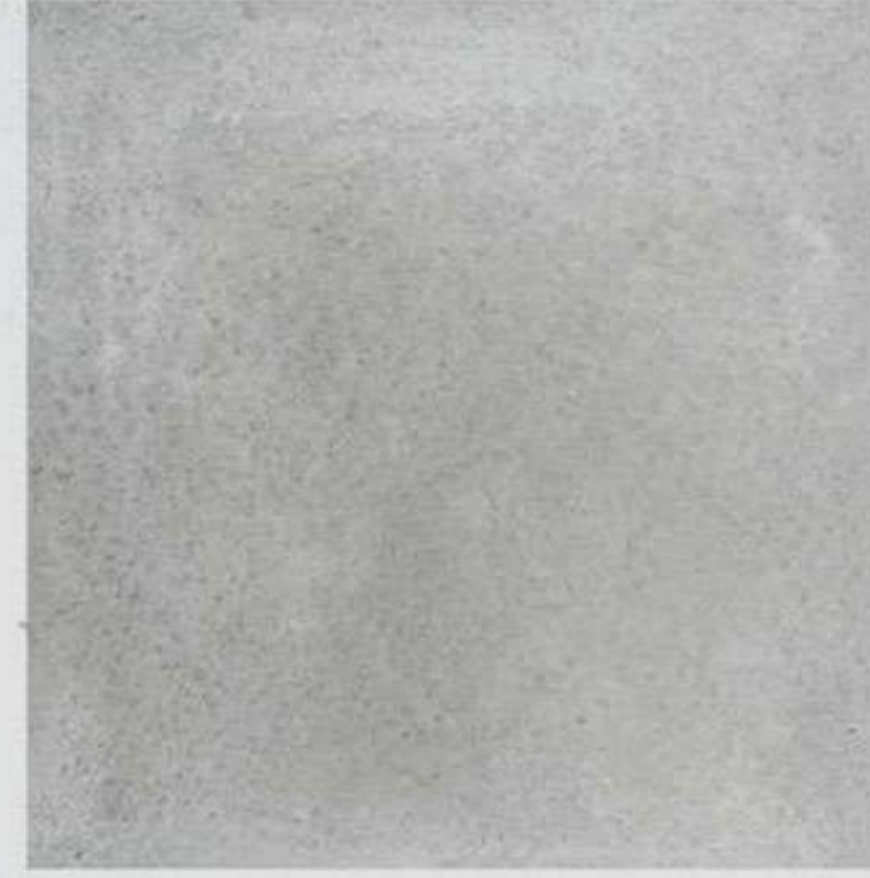
1000X500X20

1000X200X20

800X800X20

600X600X20

500X500X20



1000

500

500

500

20

20





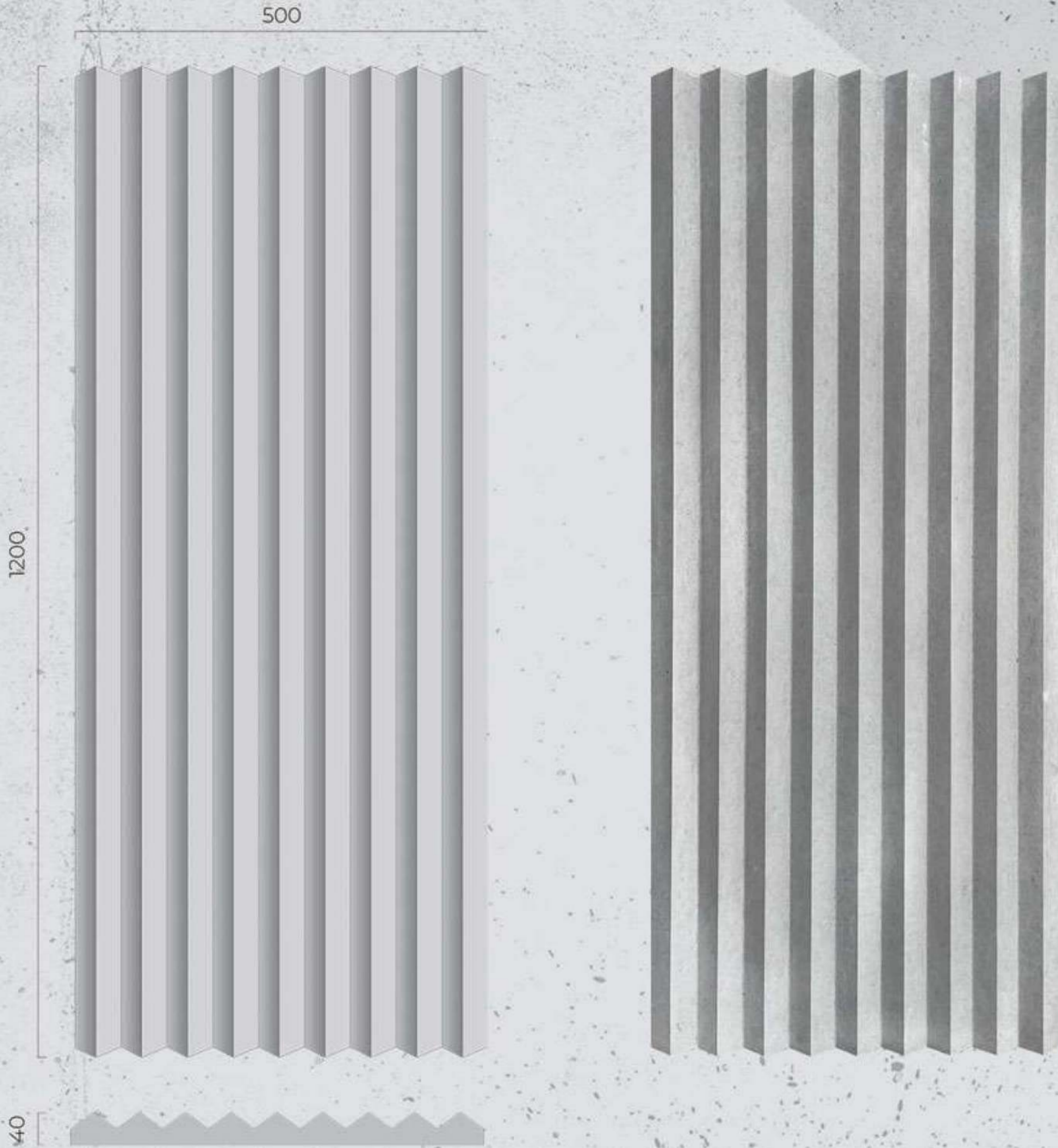
Stacks_beton



شاتير | SHUTTER

Dimensions (mm)

1200X500X40



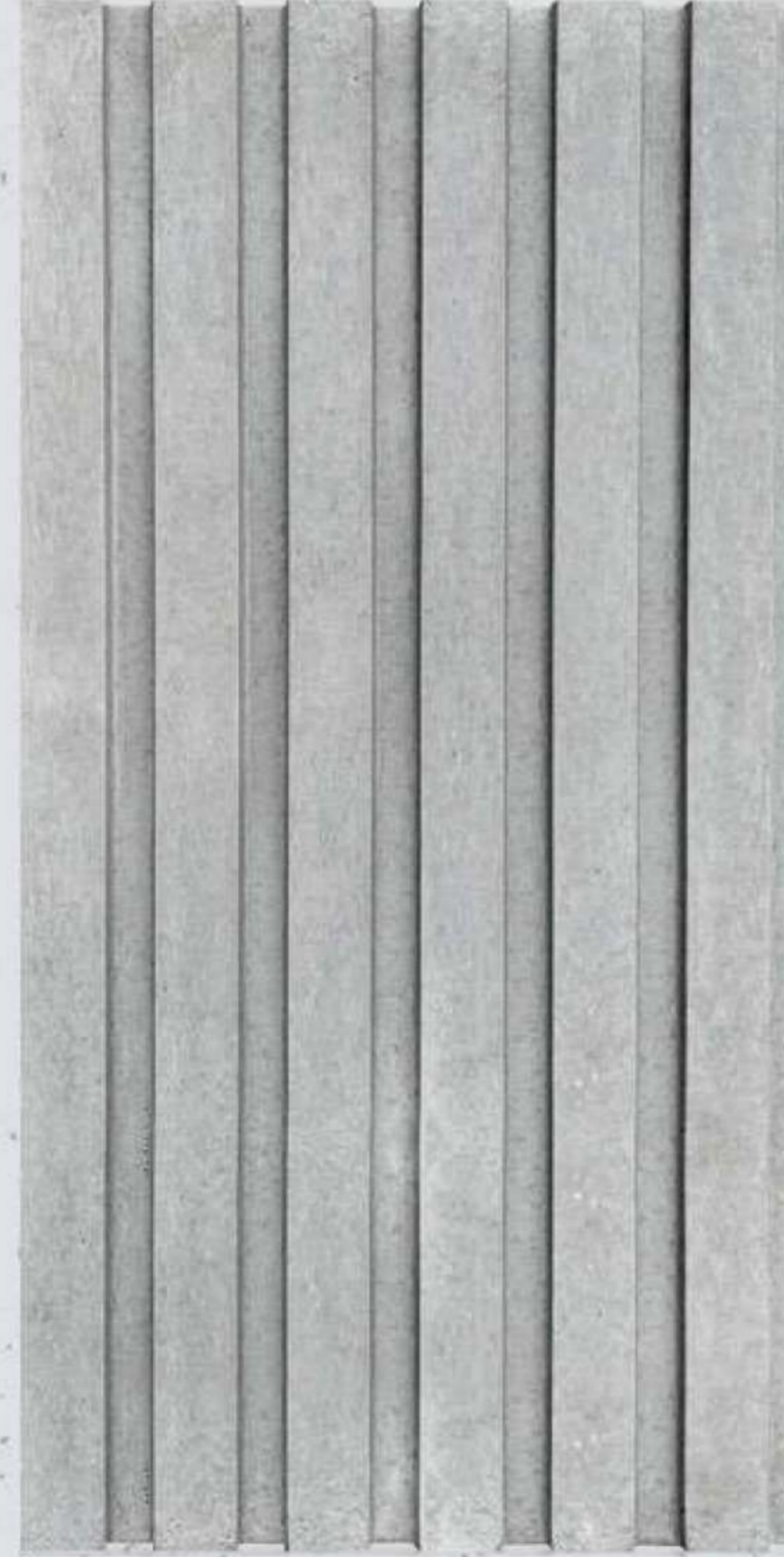
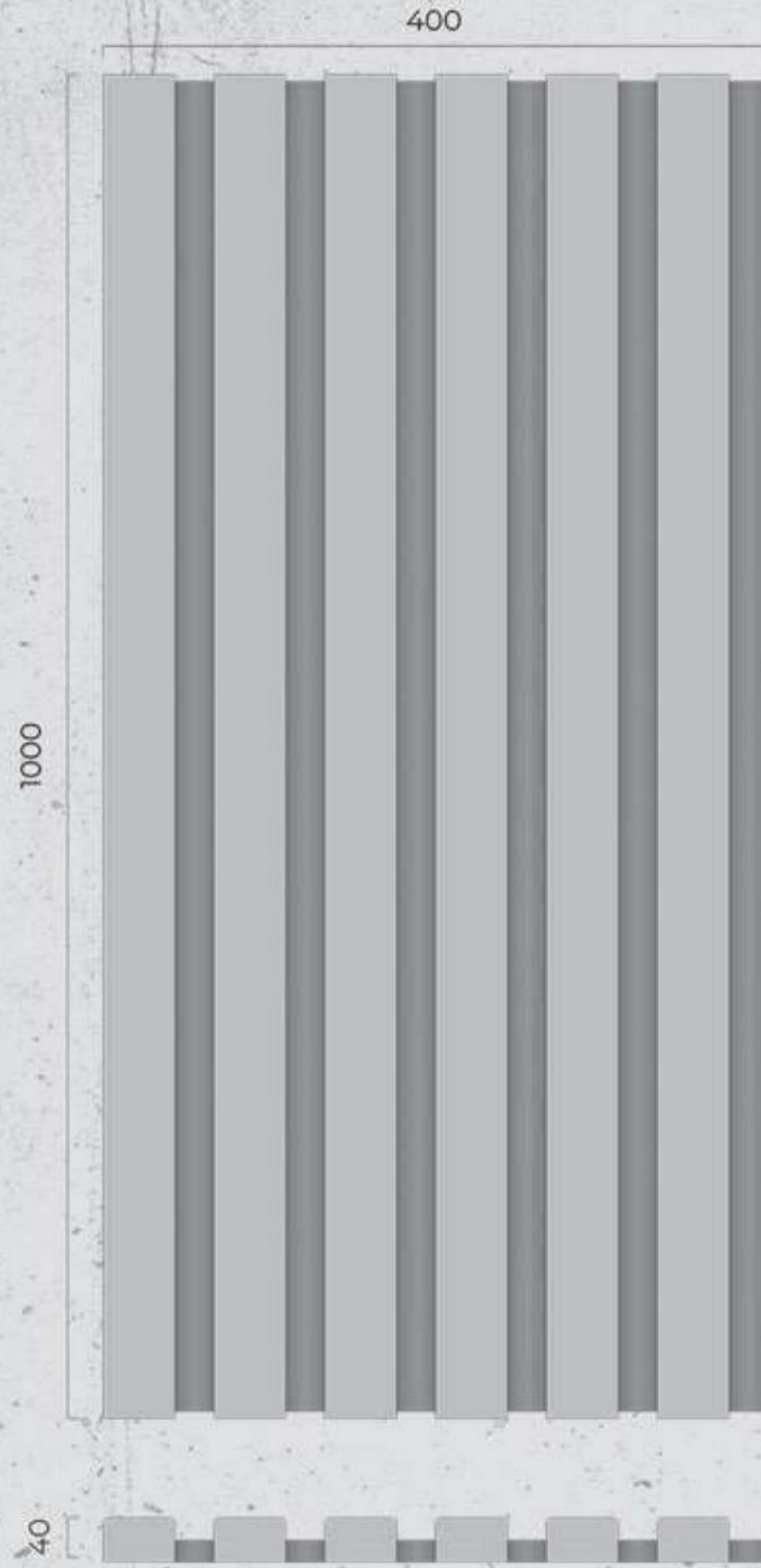


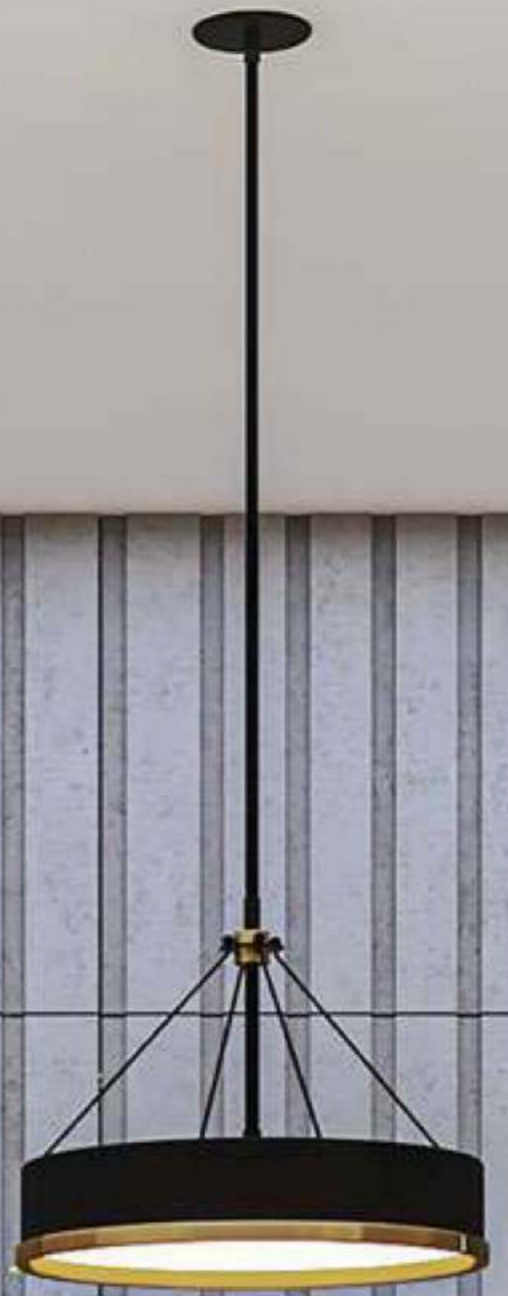
کیتکٹ | KITKAT

Dimensions (mm)

1000X400X40

600X400X40

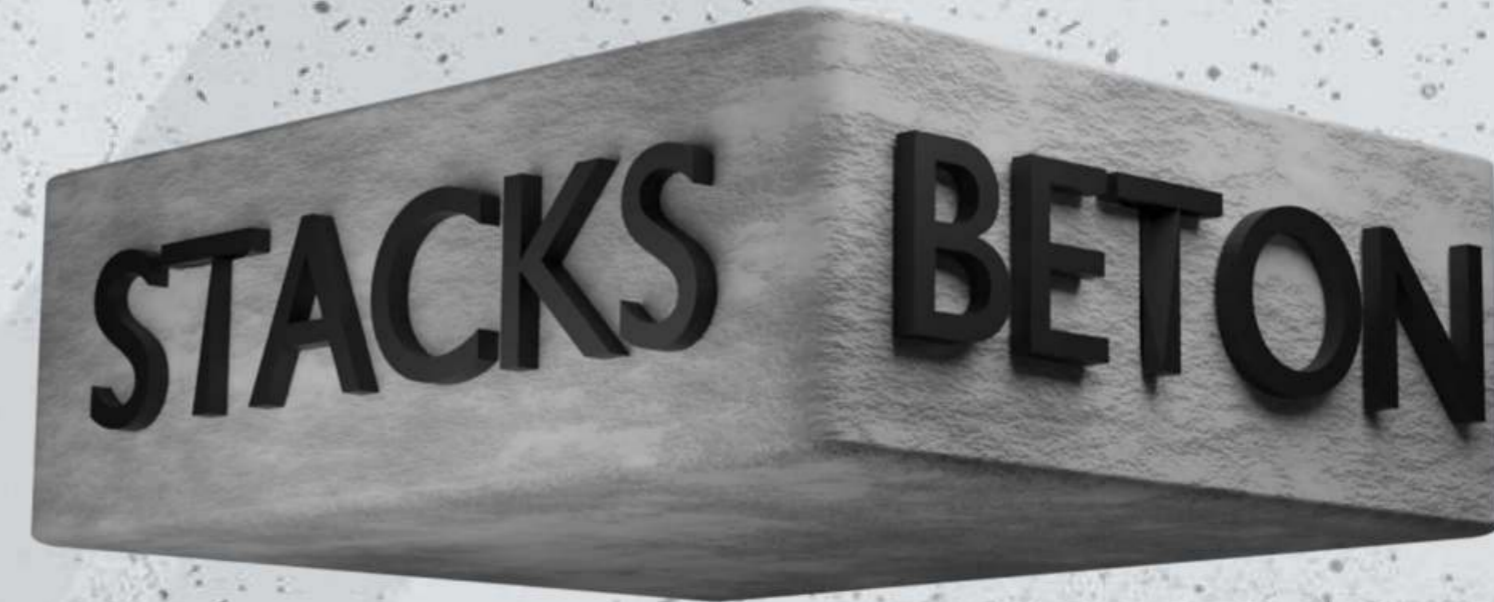
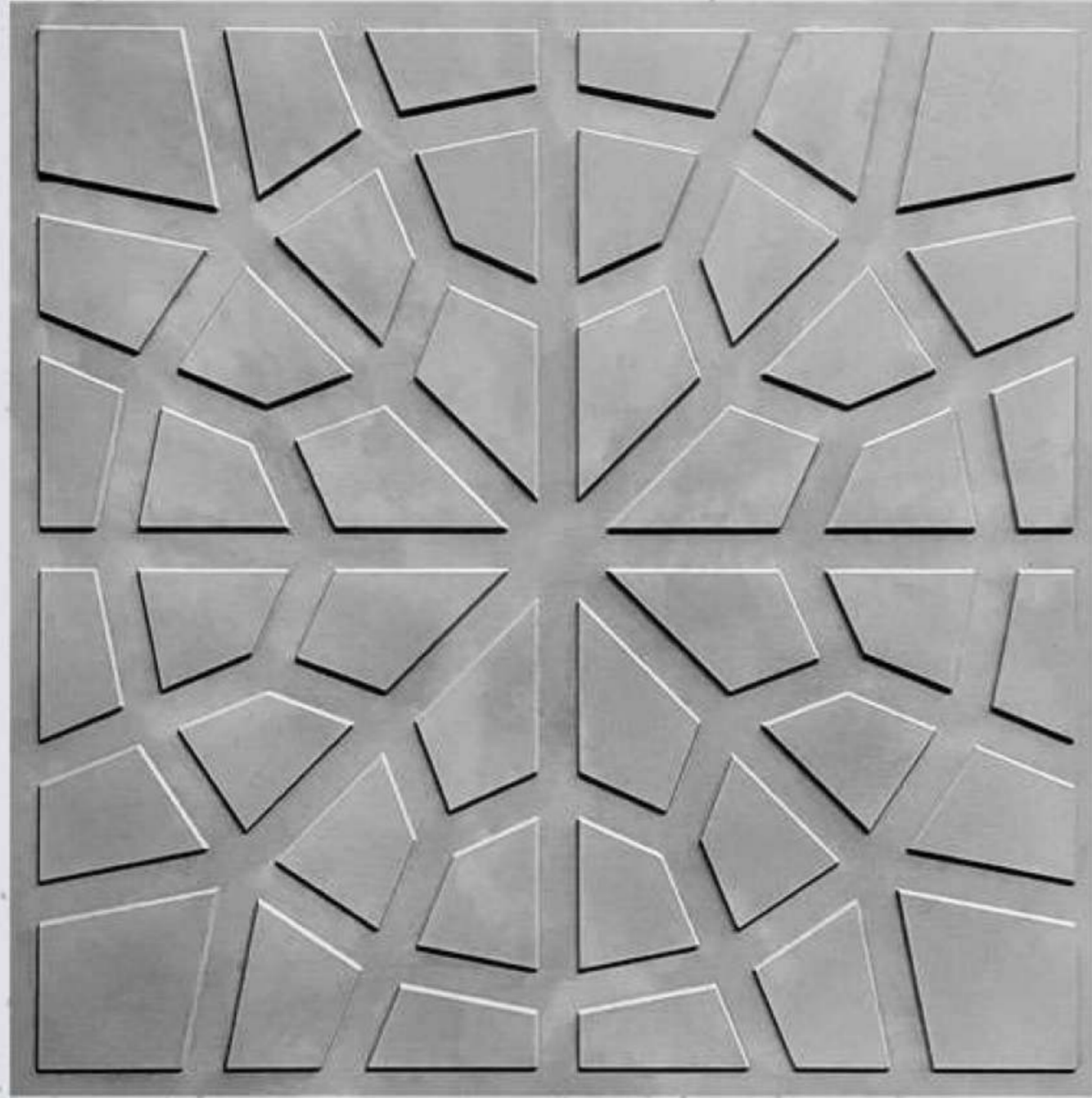
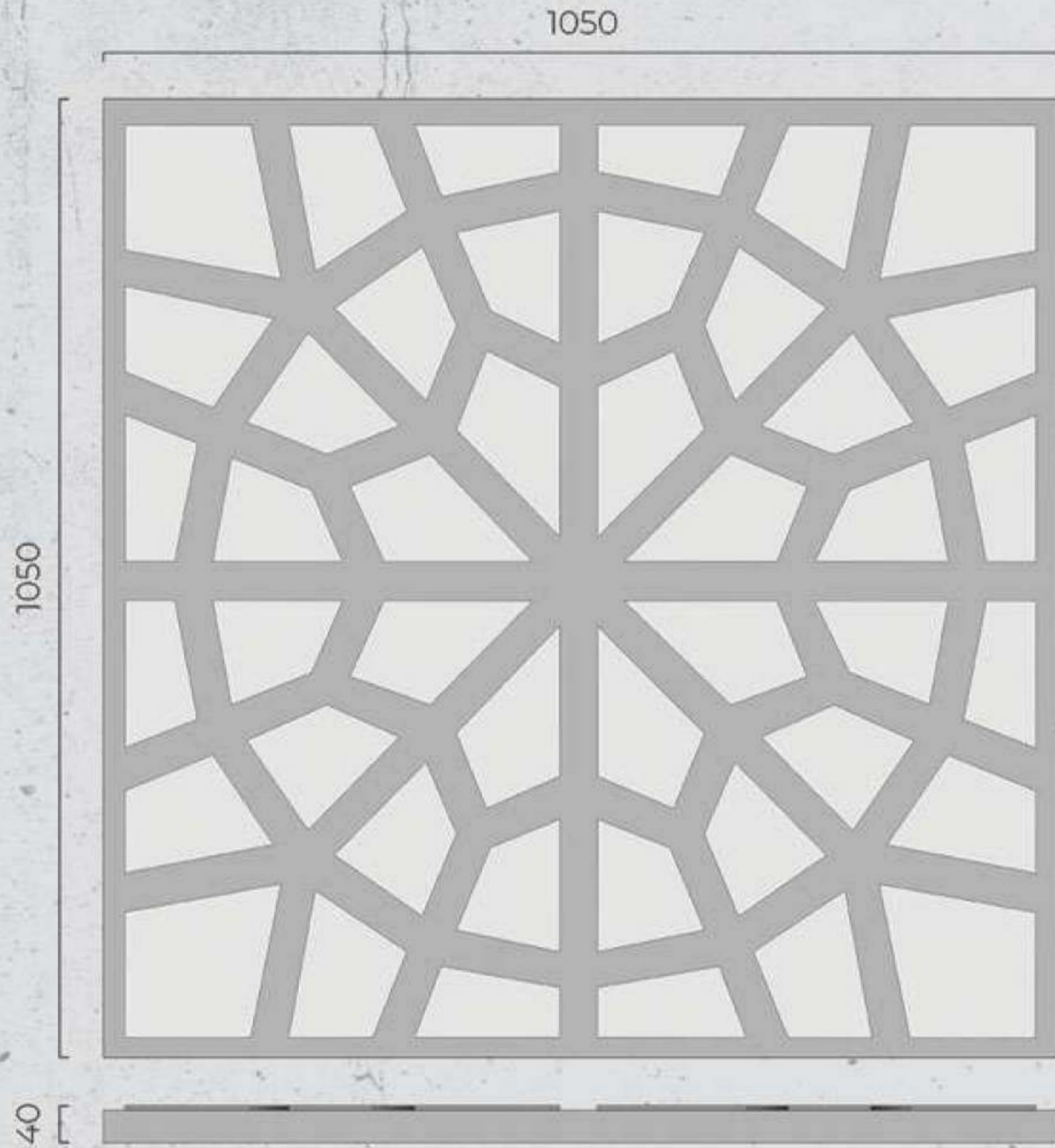




سان | SUN

Dimensions (mm)

1050X1050X40

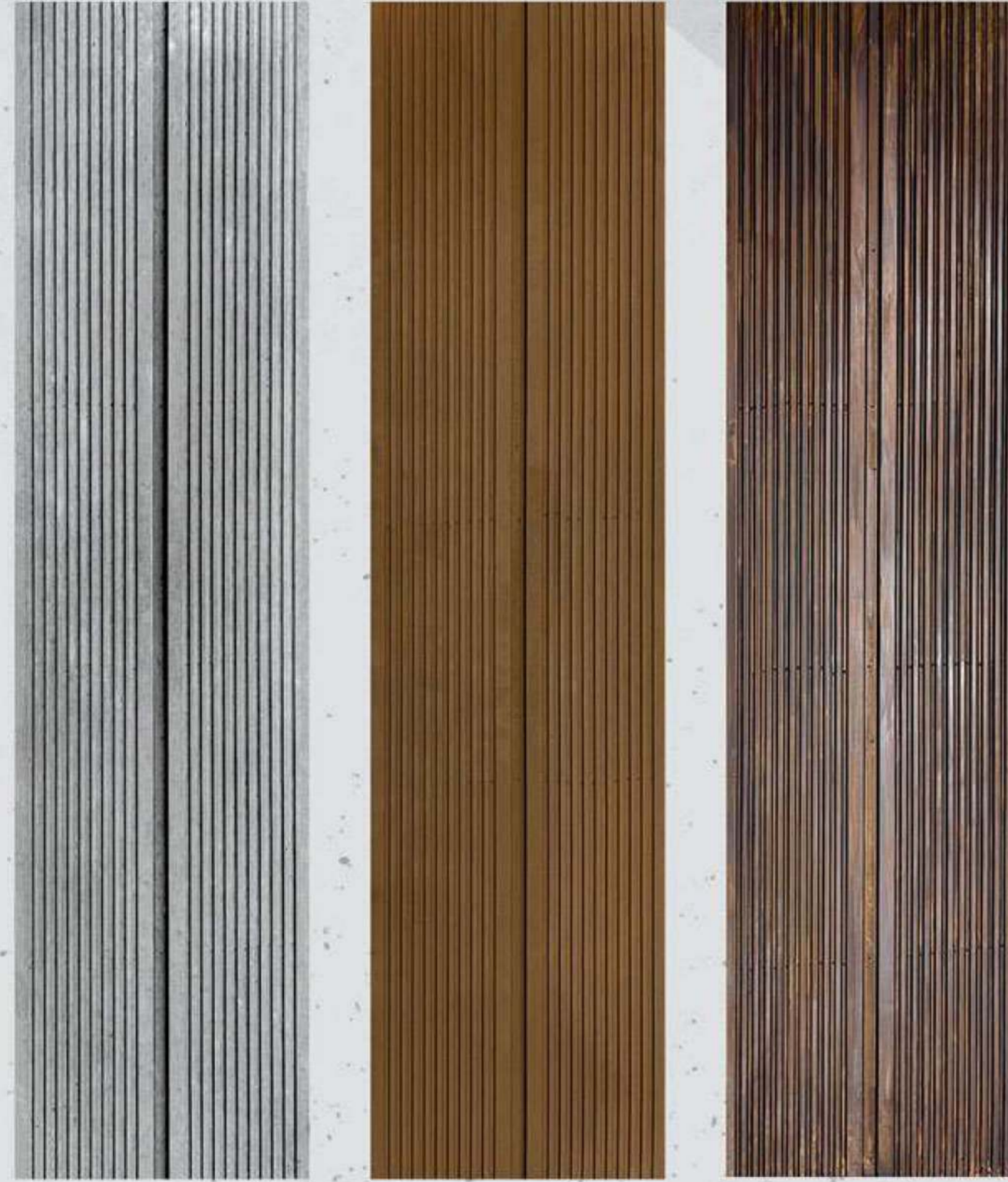
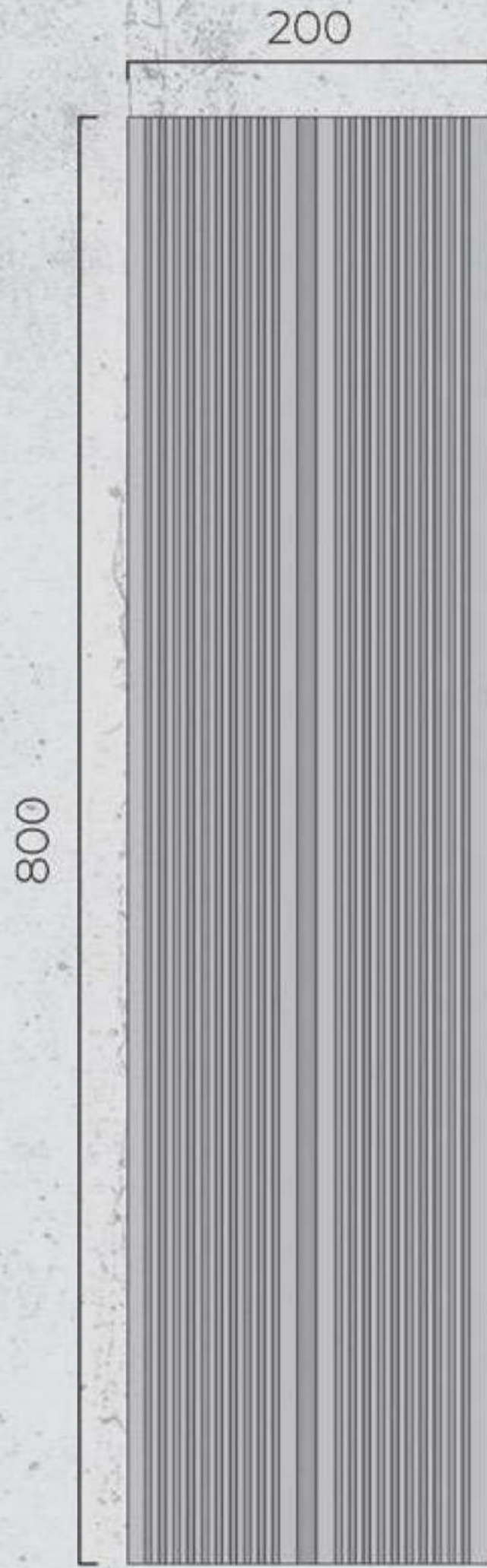




Stacks_beton

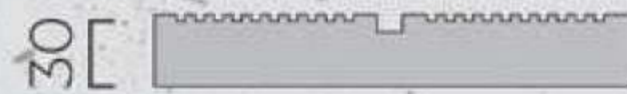


WOOD⁺ | وود پلاس



Dimensions (mm)

800X200X30



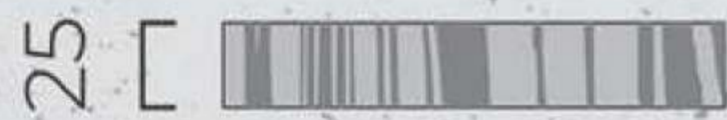
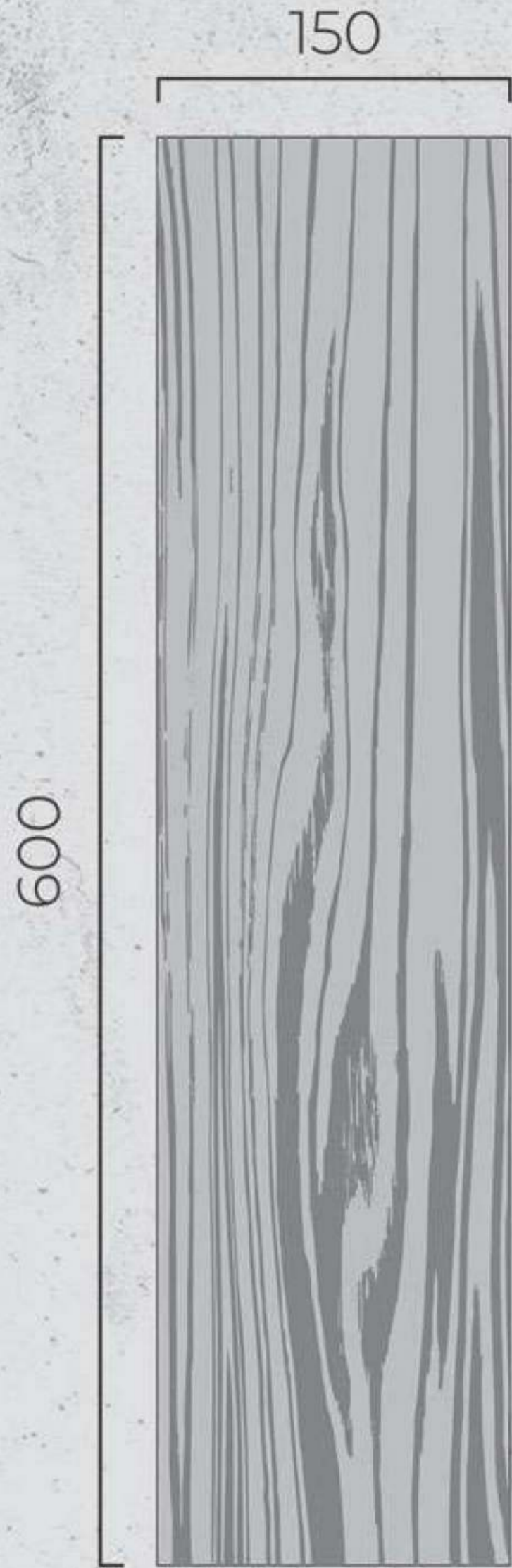


Handwritten signature

پارکیت | PARQUET

Dimensions (mm)

600X150X25



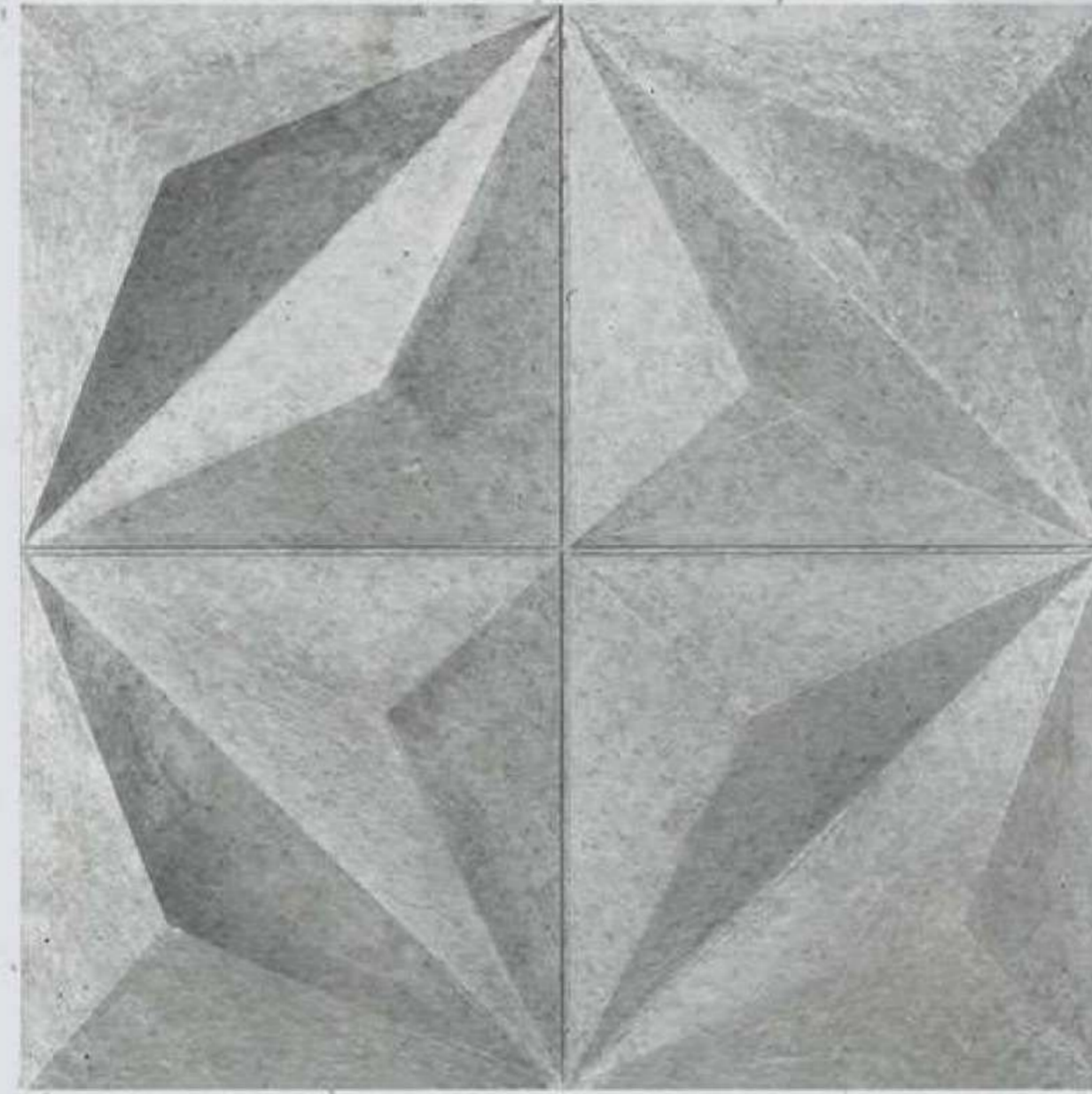
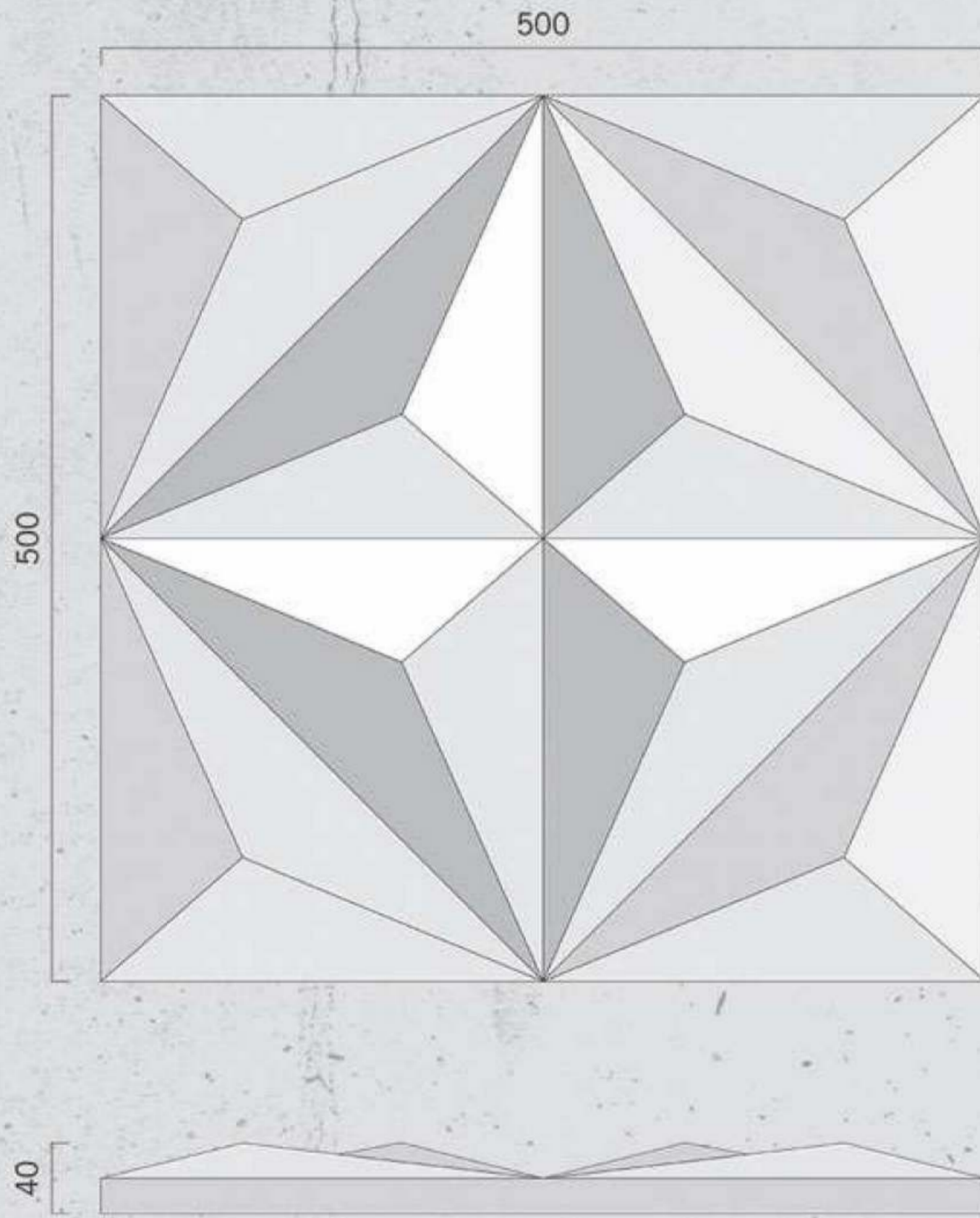
STACKS BETON



شاین | SHINE

Dimensions (mm)

500X500X40

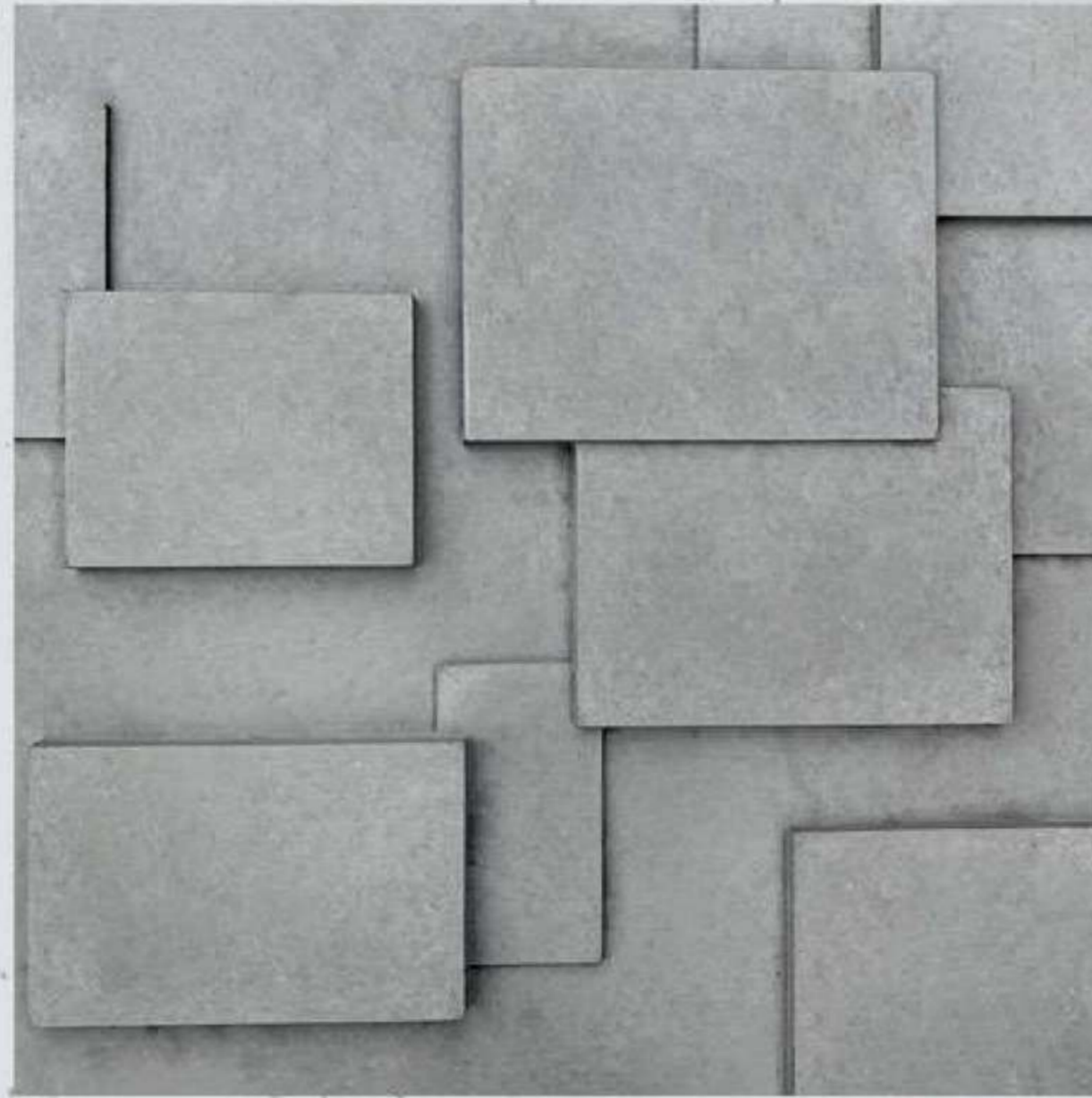
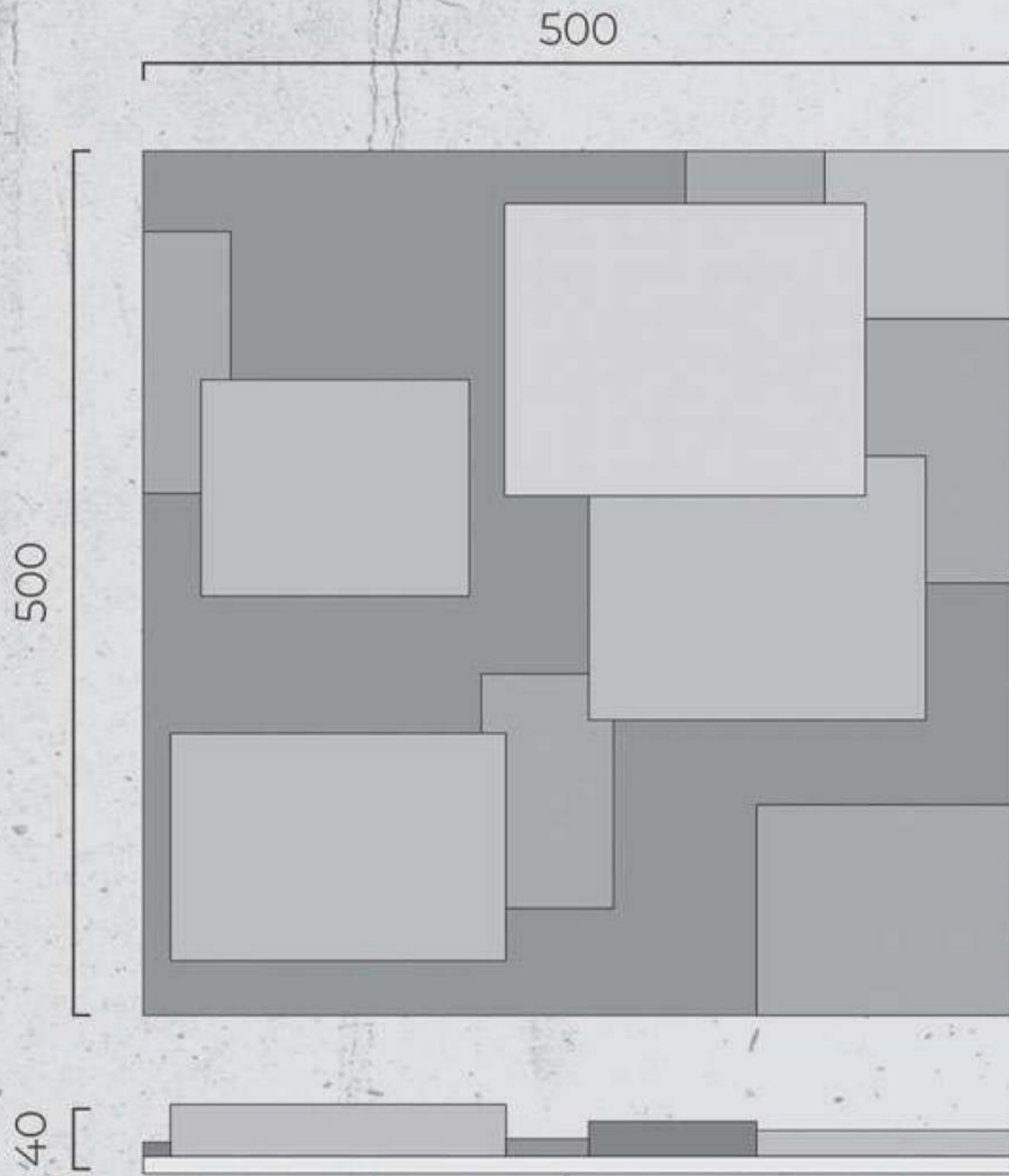




پازل | PUZZLE

Dimensions (mm)

500X500X40

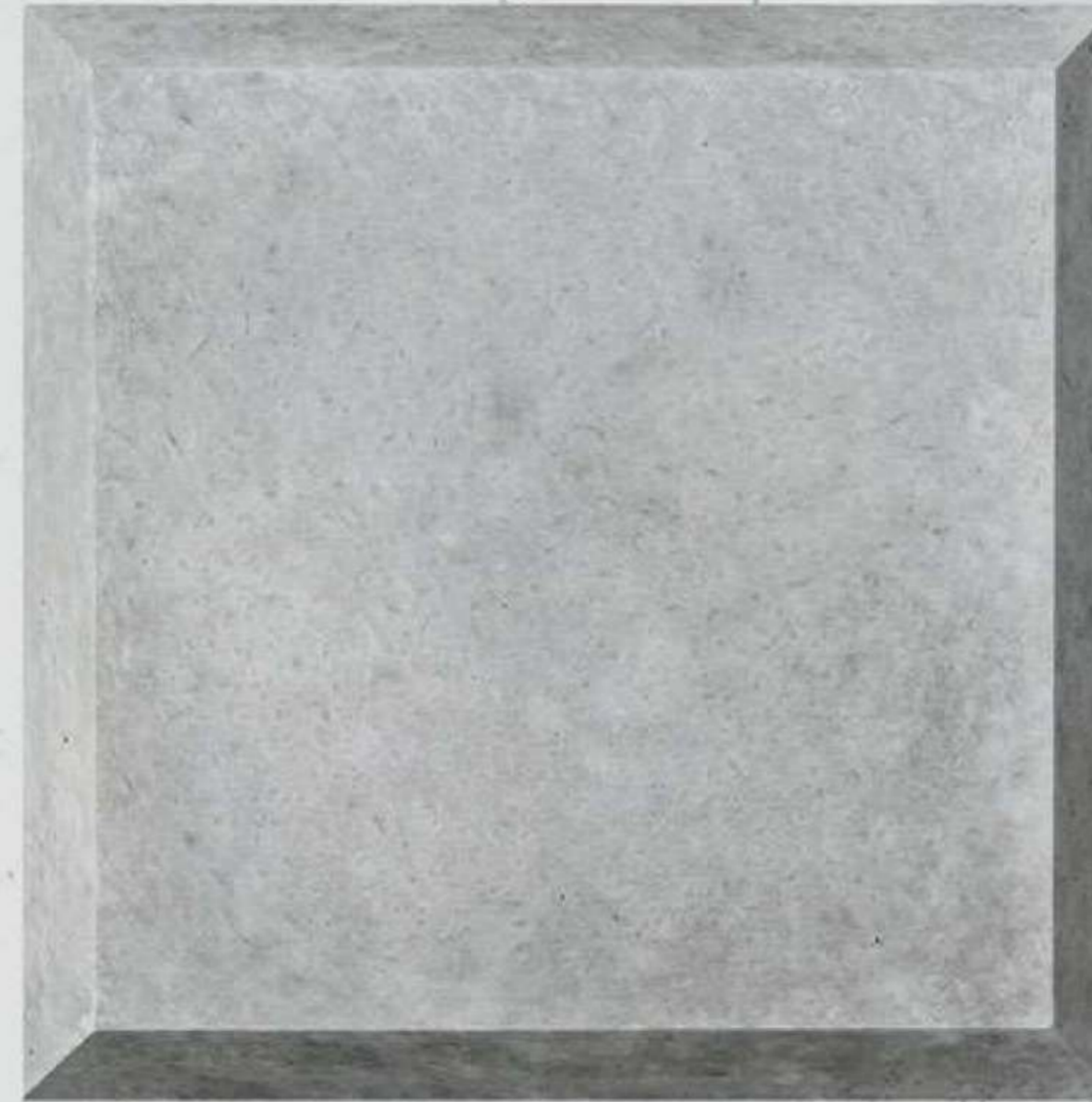
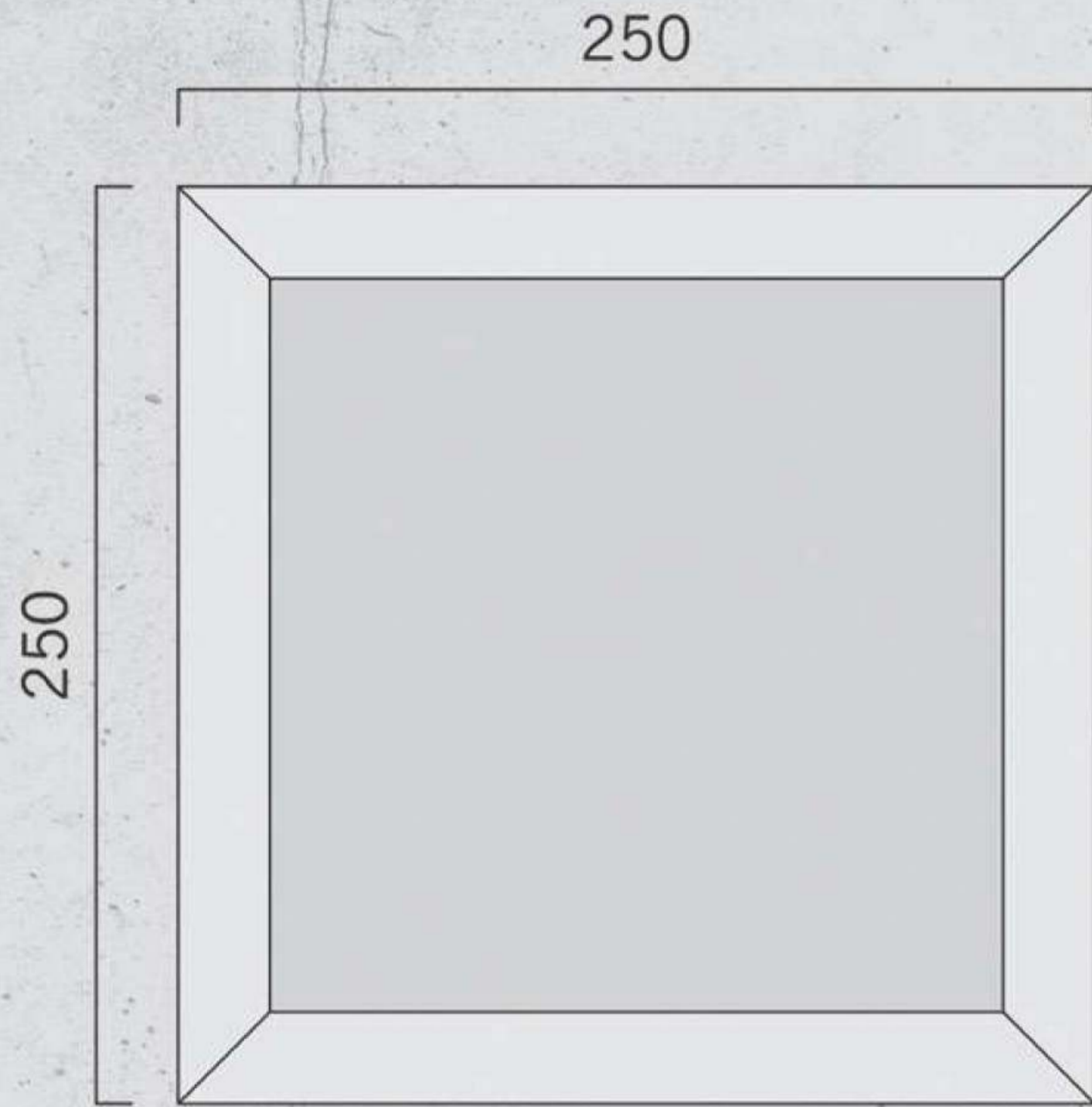




چوکوٹیکس | CHOCOTEX

Dimensions (mm)

250X250X40

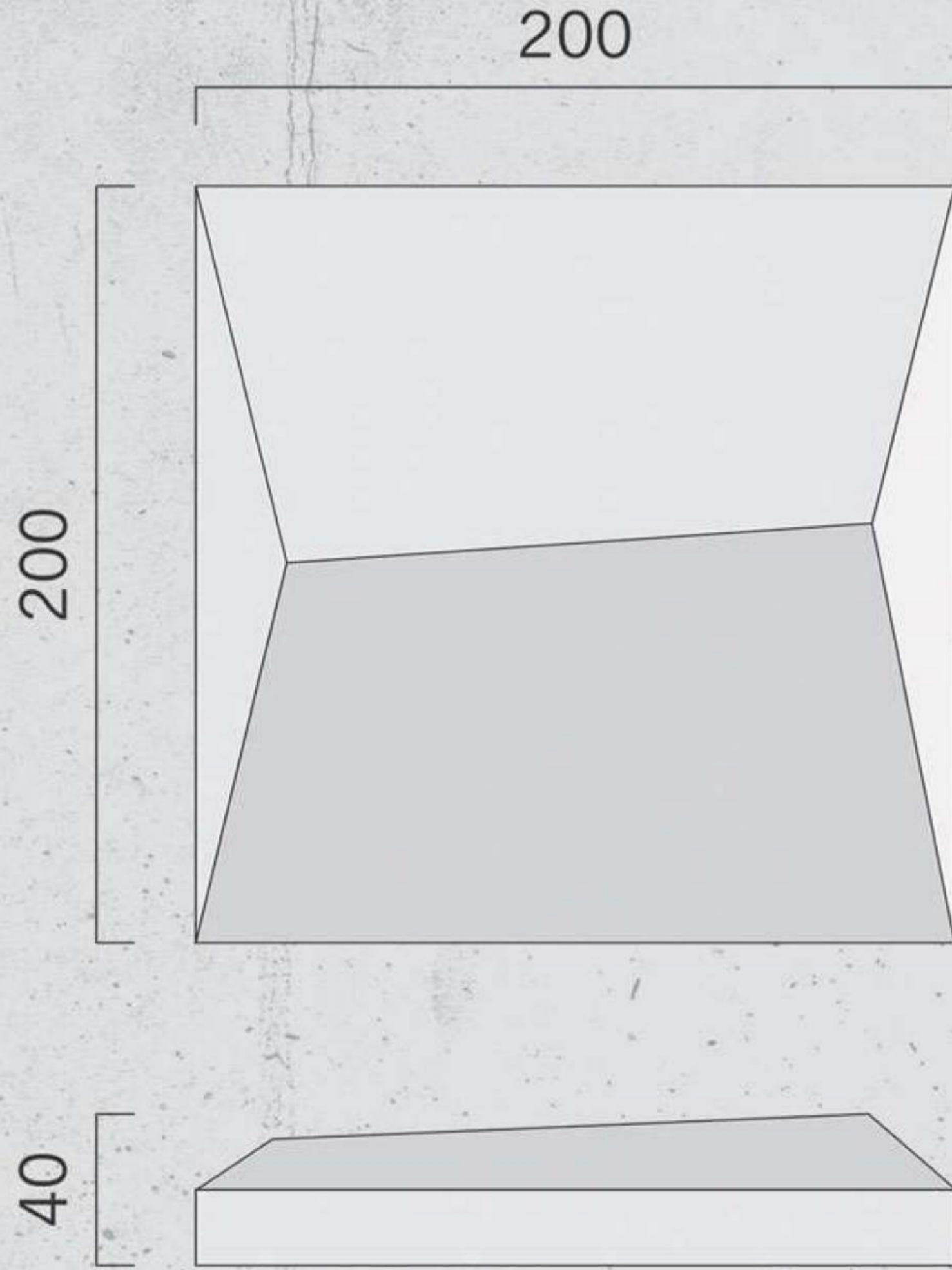




اسلوپی | SLOPPY

Dimensions (mm)

200X200X40

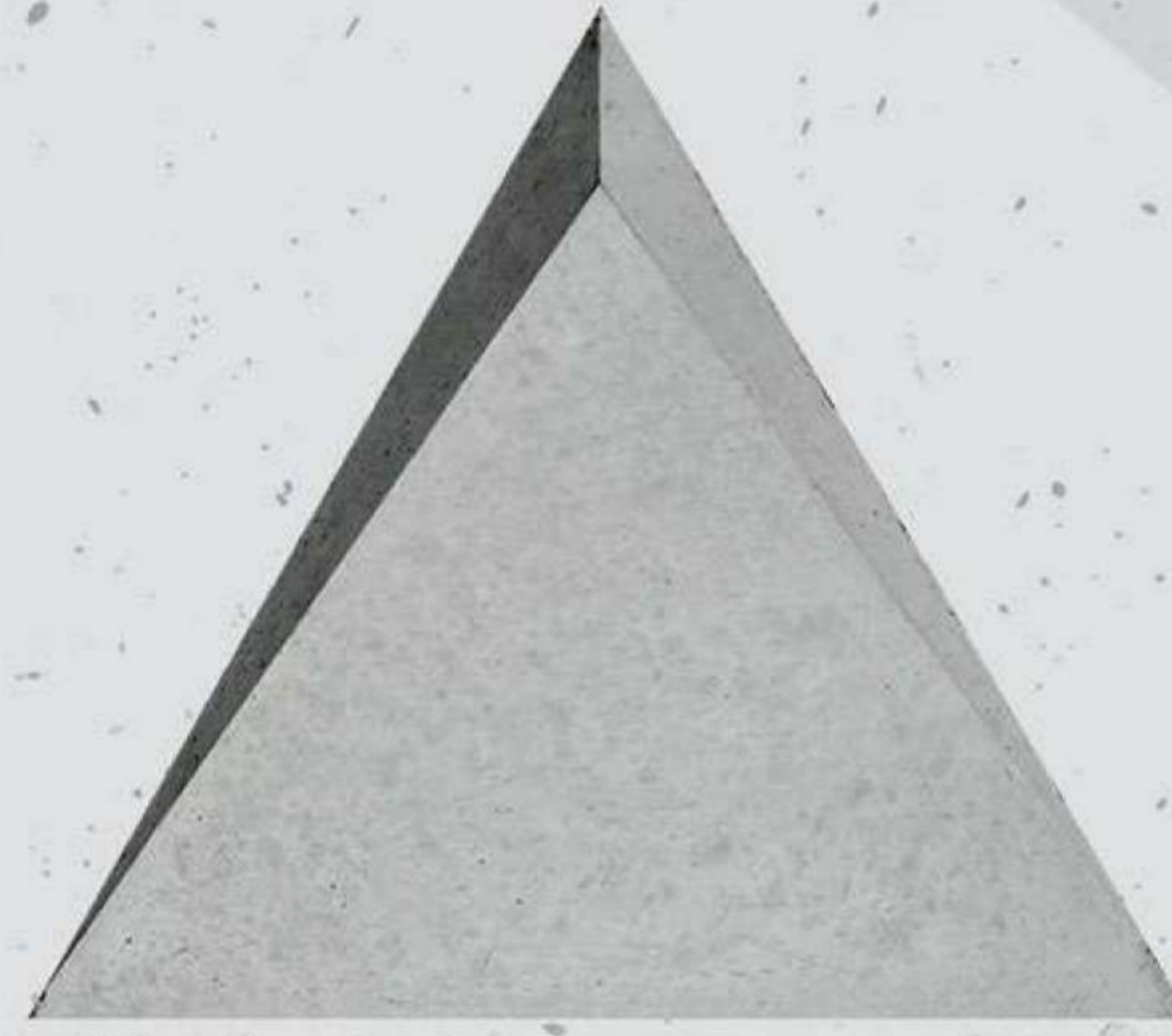
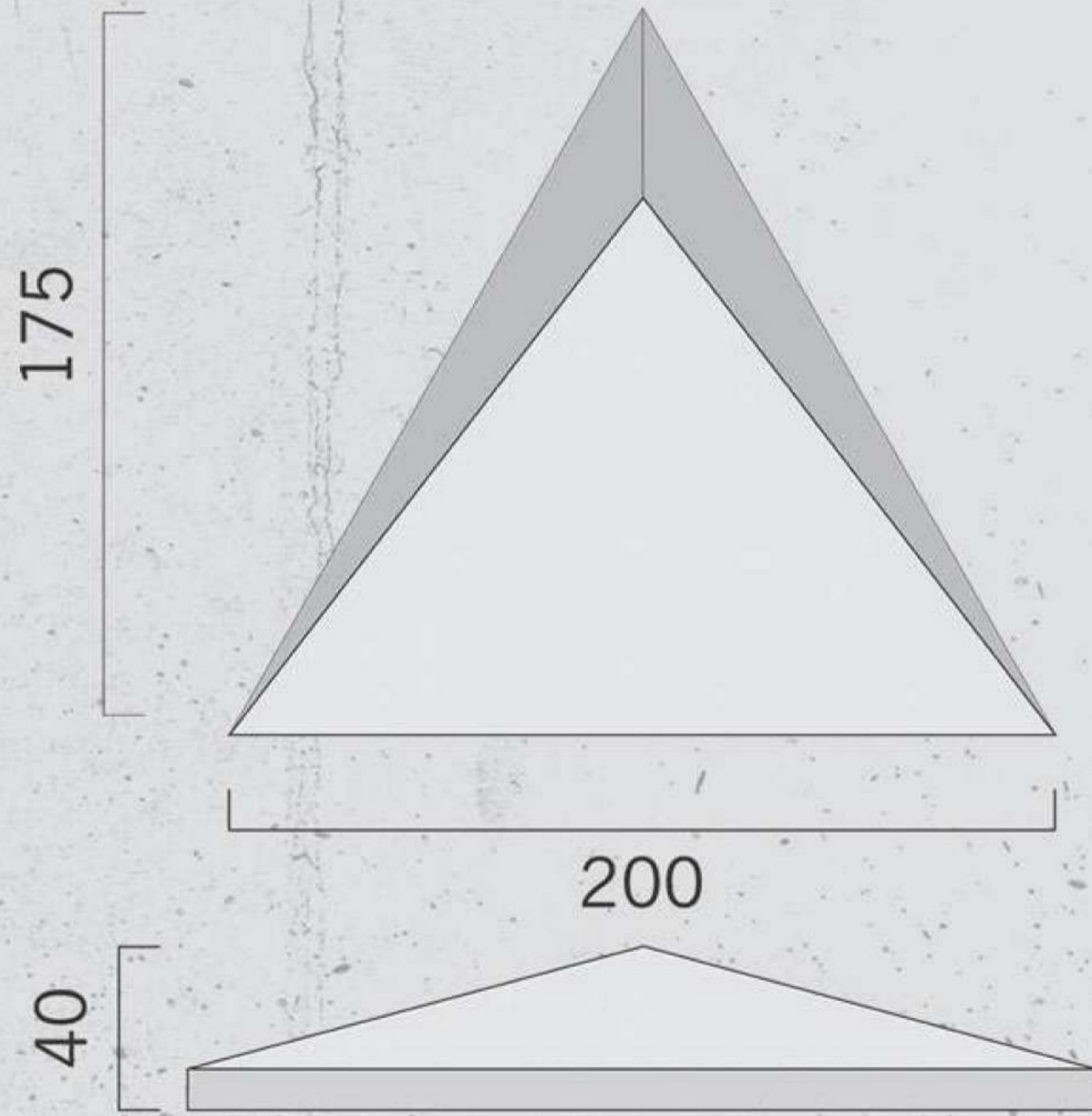




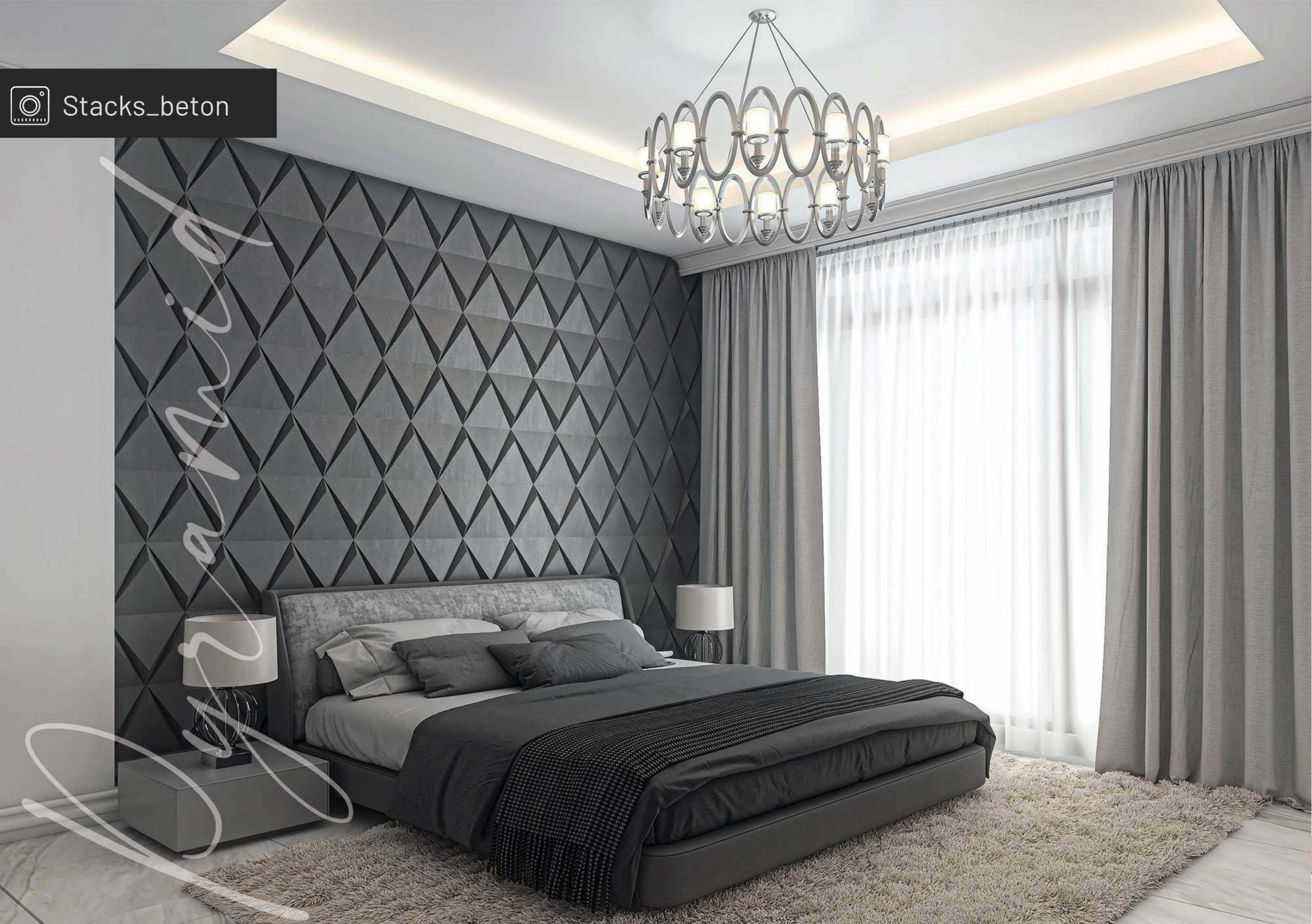
پیرامید | PYRAMID

Dimensions (mm)

200X175X40



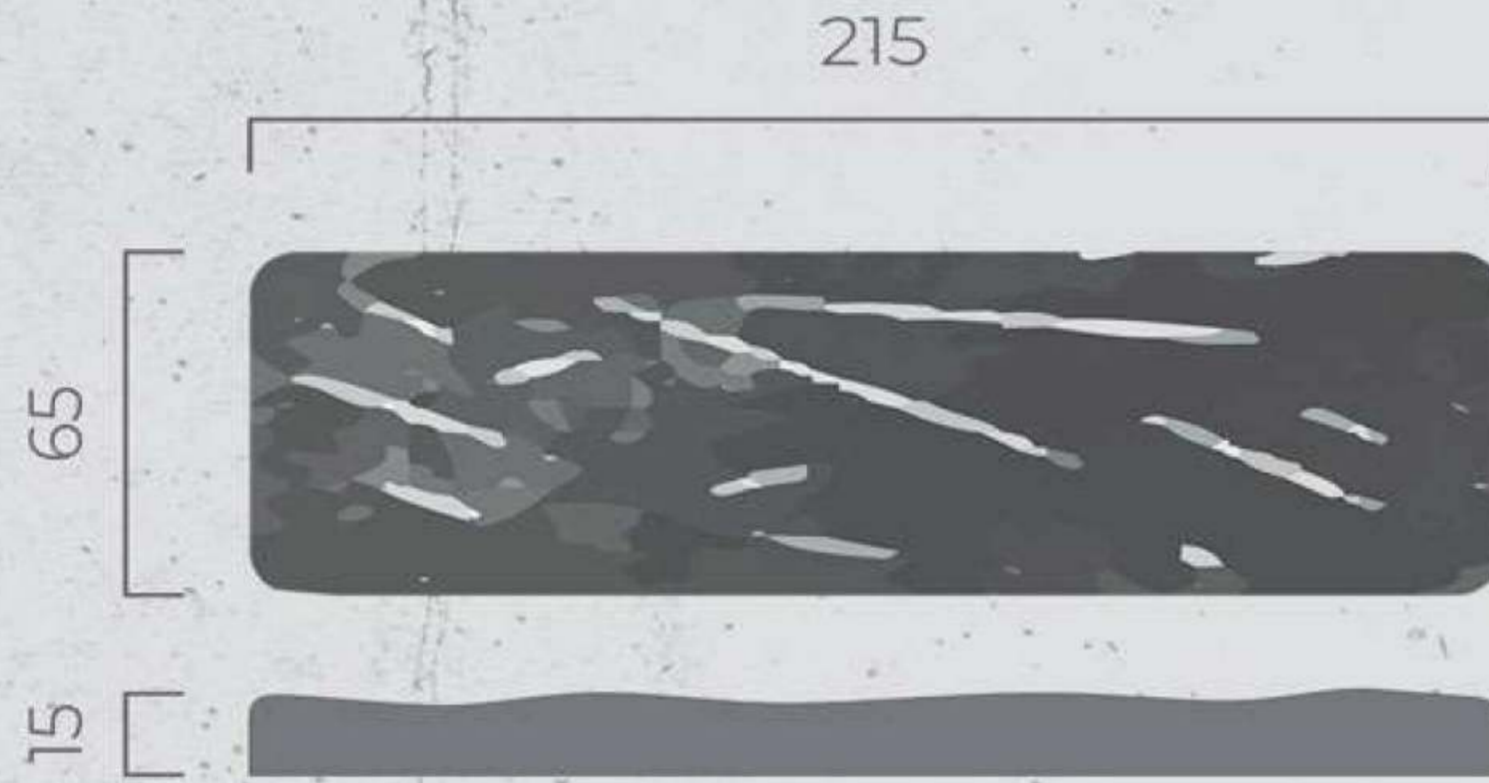
Handwritten signature

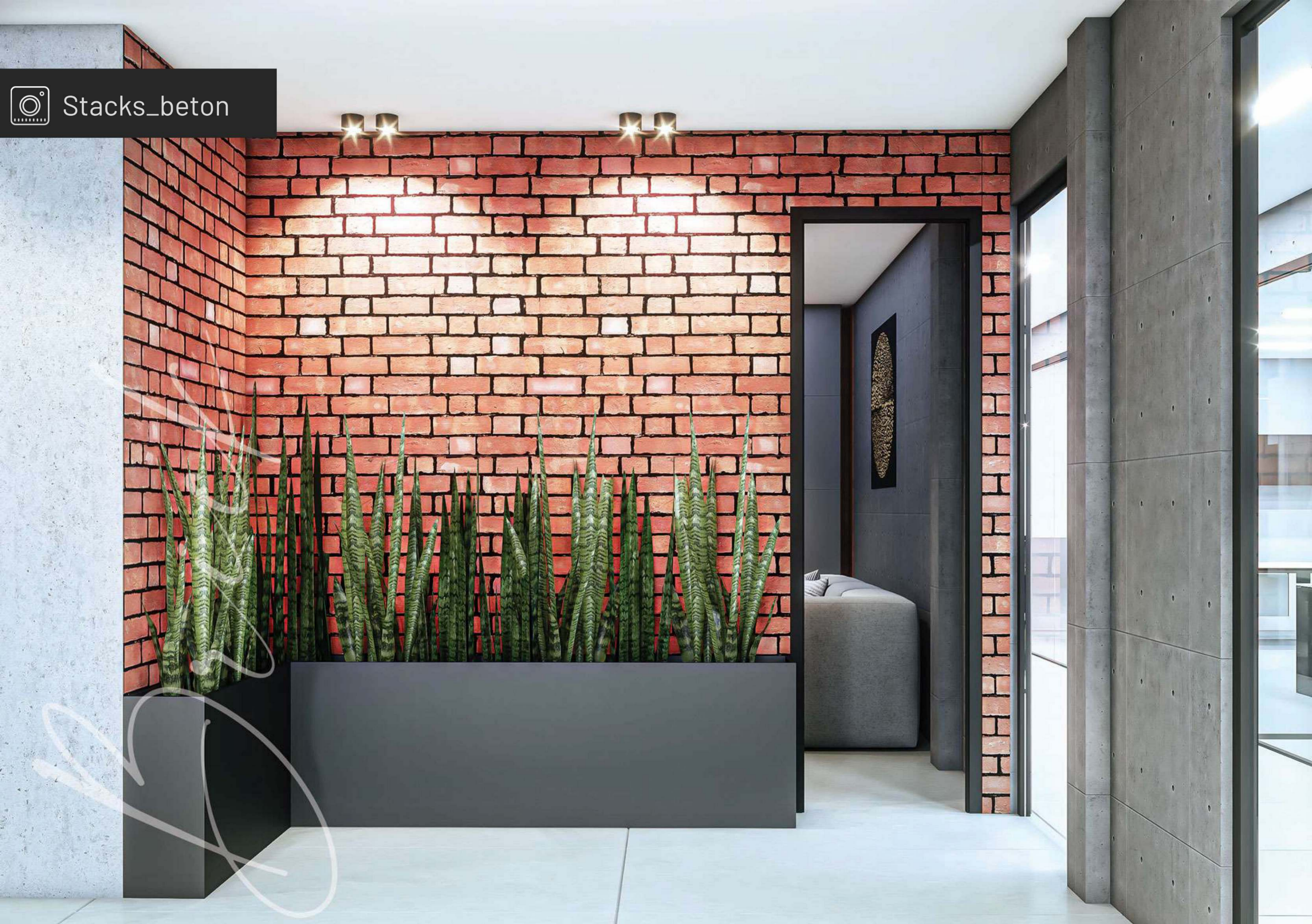


پریک | BRICK

Dimensions (mm)

215X65X15





تترا | TETRA

Dimensions (mm)

1200X600X35

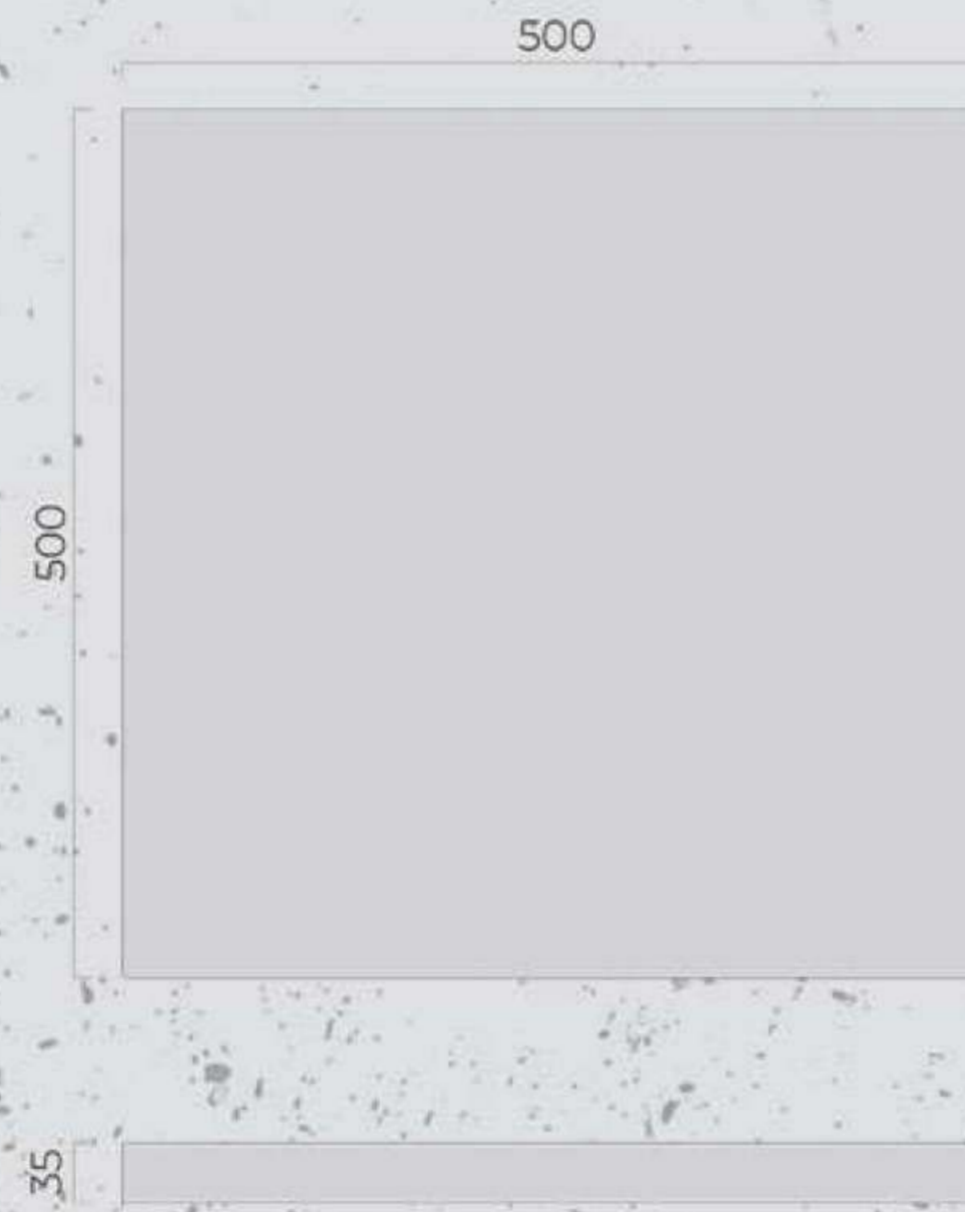
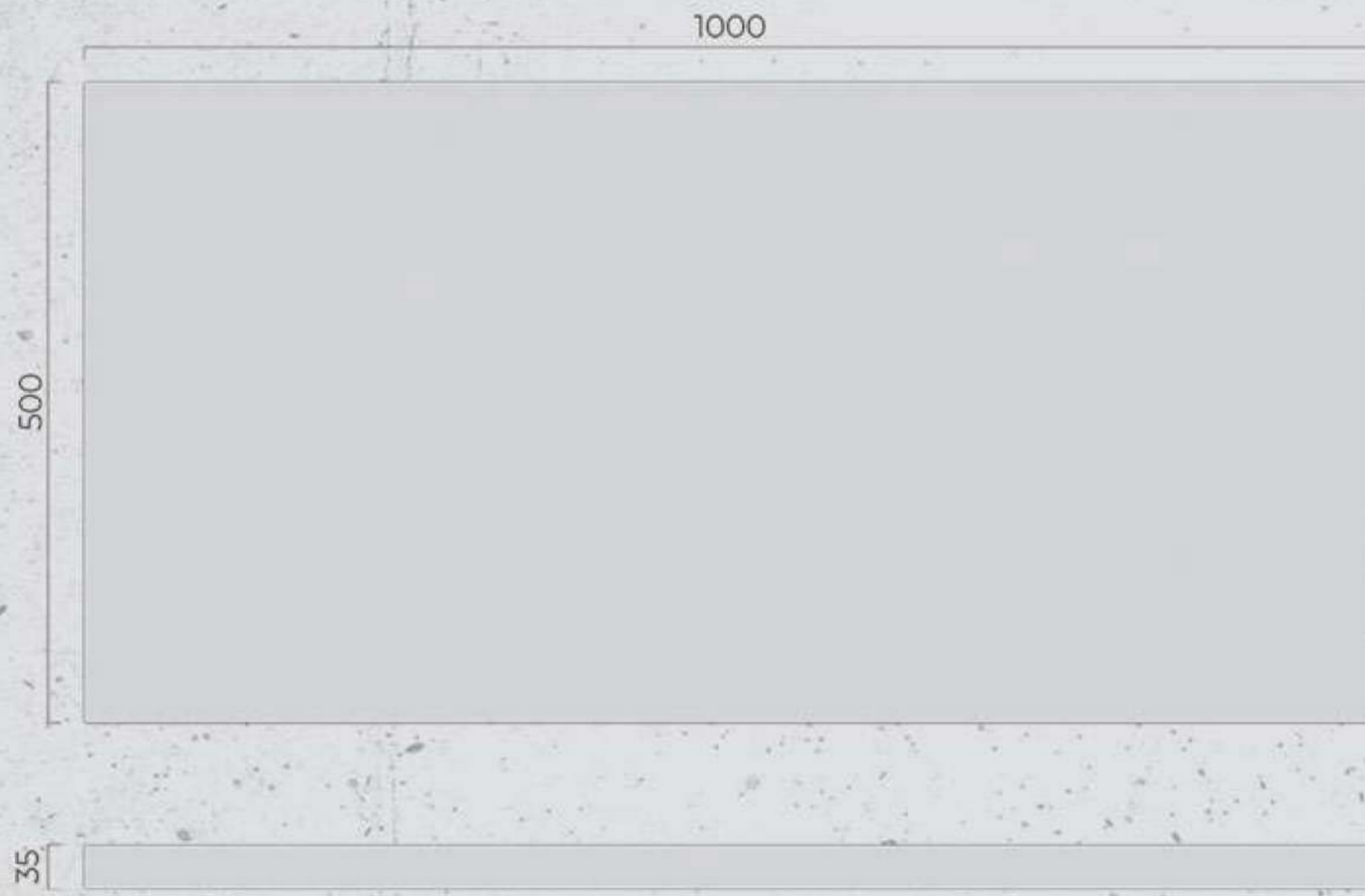
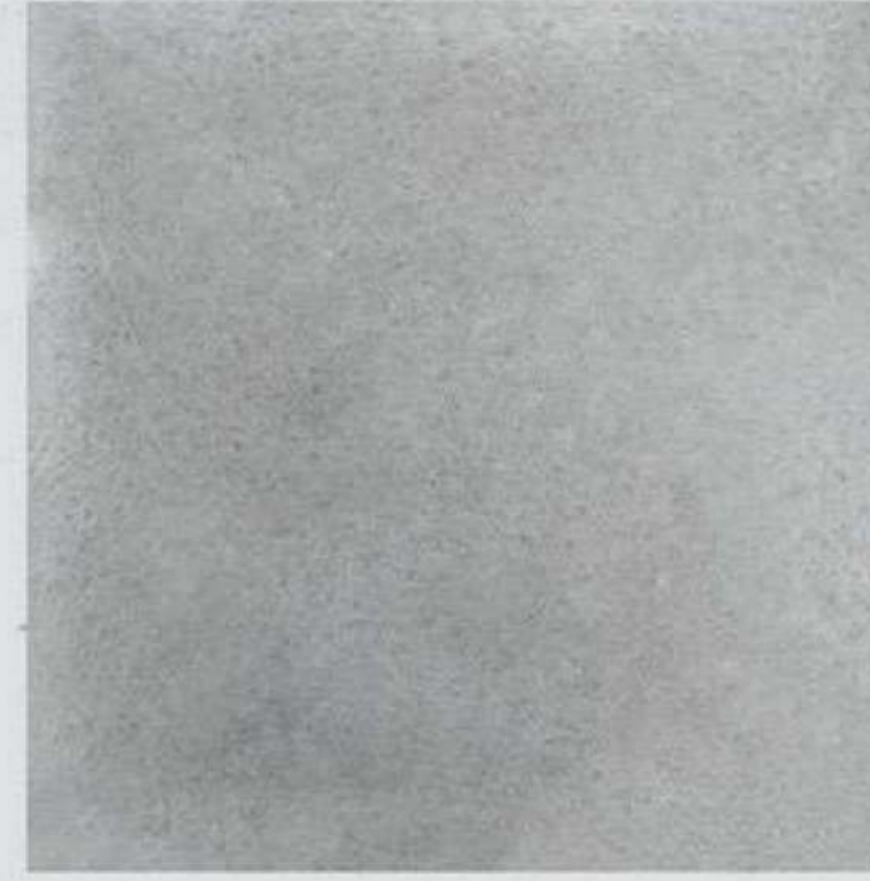
1000X500X35

1000X200X35

800X800X35

600X600X35

500X500X35





اِسْتِپ | STEP

Dimensions (mm)

1200X300X35

1000X300X35





Handwritten signature



STACKS BETON

رنگ‌های موجود

Available colors

الألوان المتاحة





آدرس کارخانه : البرز ، شهرک صنعتی نظر آباد ، خیابان بهارستان ، کوچه گلایل
تهران، خیابان اندرزگو، برسیده به خیابان کاوه، نبش کوچه تابان، پلاک 3 طبقه 3 واحد 6

تلفن : 021 22679946